



Norsk jernbanemuseums

årsrapport 2024

Februar 2025



I 2024 var det 100-årsjubileum for Raumabanen. Forsidebildet viser stålvogntoget med lokomotivet Di3.602 i front som krysser Kylling bru ved Verma på jubileumstur med Bane NOR. Foto: Vegard Antonsen.

Innhold

I	Leders beretning	5
I.1	Innledning	5
II	Introduksjon til virksomheten og hovedtall	7
II.1	Samfunnsoppdrag	7
II.2	Organisasjon og ledelse	8
II.3	Hovedtall og økonomiske nøkkeltall.....	9
III	Årets aktiviteter og resultater	10
III.1	Samlet vurdering av resultater, måloppnåelse og ressursbruk.....	10
III.2	Hovedmål 1 – Formidling	10
III.3	Hovedmål 2 – Forvaltning	15
III.4	Hovedmål 3 – Forskning	20
III.5	Hovedmål 4 – Fornyning	21
III.6	Kjøring av kongevogn	23
IV	Styring og kontroll i virksomheten.....	24
IV.1	Overordnet vurdering av styring og kontroll.....	24
IV.2	Nærmere omtale av vesentlige forhold ved styring og kontroll	24
IV.3	Risikostyring og internkontroll.....	25
V	Vurdering av framtidssikter	30
V.1	Publikumsopplevelser.....	30
V.2	Utfordringer på Hamar stasjon.....	30
V.3	Organisasjon	31
VI	Årsregnskap.....	32
	Ledelseskomentarar til Norsk jernbanemuseums årsregnskap 2024.....	32
	Kontantregnskapet	34
	Virksomhetsregnskapet 2024	40
	Resultatregnskap.....	43
	Balanse	44
	Statens kapital og gjeld	45

I Leders beretning

I.1 Innledning

Norsk jernbanemuseum jobber hver dag for å dokumentere, forvalte, bevare, samle inn og formidle jernbanehistorien. Vi formidler jernbanehistorien for besøkende i utstillingene, på våre digitale flater, ved henvendelser til fagbiblioteket eller digitale arkiv. Formidlingen foregår også med reisende på historiske tog, både på det nasjonale nettet og på museumsbanen i museumsparken.

Det siste året har vært preget av store endringer og nye muligheter for Norsk jernbanemuseum. I april ble seksjonssjef for museumsfag og forvaltning ansatt, mens ny direktør og ny seksjonssjef for økonomi, virksomhetsstyring og HR startet i virksomheten i august. Den siste lederen, seksjonssjef for trafikkutøvelse og teknisk drift, startet 1. desember. Med ny ledelse på plass har vi fått inn en fornyet drivkraft til å videreutvikle museet. Vårt mål er å sikre at museet forblir relevant og inspirerende for både nåværende og kommende generasjoner.

Det ble mot slutten av året utarbeidet en strategiplan for perioden 2025-2028. Denne planen er et resultat av konkrete forslag og innspill fra alle ansatte. Strategisamlingene ledet frem til en endring av den eksisterende visjonen. Den nye visjonen er «**Vi forteller jernbanehistorien**». Den er konkret og tydelig på hvordan vi skal utføre samfunnsoppdraget. Med denne visjonen skal vi formidle norsk jernbanehistorie på en engasjerende, relevant og kunnskapsbasert måte. Formidlingen skal gi publikum innsikt i jernbanens betydning for samfunnsutviklingen. Om det er som besøkende på museet, en tur igjennom museumsparken eller som reisende, så skal man komme tett på jernbanehistorien. Vi jobber ut ifra et nasjonalt perspektiv og ønsker å styrke vår posisjon for fremtiden.

Norsk jernbanemuseum har i løpet av året oppnådd sine mål i tildelingsbrevet. Det har vært prioritert digitalisering av samlinger, utvikling av ny temporær utstilling, styrking av det pedagogiske tilbudet til barnehager og skoler og bevaring og restaurering av historiske objekter. Dette bidrar til interesse for museets arbeid og bedre tilgjengelighet for publikum.

Til tross for at damplokomotivet Urskog var på revisjon gjennom hele året, fikk vi gjennomført et godt sommerprogram. Takk til Urskog-Hølandsbanen som lot oss låne lokomotivet Setskogen i Urskogs fravær. Det var en økning i antall besøkende på museet totalt sett gjennom året, da sommertrafikken var bedre enn fjoråret. Totalt var 32 360 gjester var innom våre utstillings- og formidlingsaktiviteter.

Formidling av museale tog på det nasjonale jernbanenettet utføres med stålvogntoget og Karettoget. I løpet av året ble det gjennomført flere turer for publikum, i tillegg til at stålvogntoget ble utleid til chartertrafikk. Det ble også tatt et motorvognsett type 92 inn i samlingen. At juletoget vårt til Røros ble utsolgt på bare 1,5 time, viser at interessen for å kjøre historiske tog er stor.

Høsten 2024 deltok vi på markeringen av Raumabanens 100 års-jubileum. Norsk jernbanemuseum var togoperatør for jubileet som ble arrangert av Jernbanedirektoratet og Bane NOR. Stålvogntoget var pyntet til fest med flagg og "Trippel Di3" i front. Disse tre lokomotivene representerer en lokomotivtype som var autentisk for banestrekningen, noe også stålvognene vi hadde med oss var. Di3.602 var lokomotivet i front gjennom hele turen. Lokomotivet er både spesielt og populært, ikke bare i Norge, men også utenfor våre landegrensler.

Årsrapport 2024 for Norsk jernbanemuseum

Norsk jernbanemuseum har kapasitet og materiell som egner seg til å bistå Forsvaret i øvelser. Høsten 2024 ble stålvogntoget utleid til Forsvaret under en beredskapsøvelse på Dombås. Våre lokomotiver, spesielt typen Di3, som er dieselelektriske og dermed ikke avhengig av kjøreledning for fremdrift, egner seg godt til slike oppdrag. Vi fikk gode tilbakemeldinger på samarbeid, tilrettelegging og struktur.

Norsk Jernbanemuseum forvalter tilskuddsordningen for kulturminner i jernbanesektoren. Ordningen gir tilskudd til museumsbanene i Norge, og støtte til prosjekter for bevaring av jernbanes kulturminner. I forbindelse med tilskuddsordningen ble det i 2024 opprett en egen stilling for å forvalte ordningen. Året avsluttet med en ekstern evaluering av ordningen. Nødvendig tiltak vil bli utført i 2025.

Den totale måloppnåelsen vurderes som tilfredsstillende. Det er potensialer for forbedring innenfor profesjonalisering og effektivisering av strukturer, prosesser, arbeidsmåter og rutiner i organisasjonen. Det omfatter også tettere oppfølging av budsjett og økonomi, og mer helhetlig bruk av digitale verktøy.

Til tross for et godt år, står samtidig museet overfor utfordringer som krever nye tilnærminger. Publikums forventninger er i stadig utvikling, og vi må se nye muligheter for å formidle jernbanens historie. Det ble derfor høsten 2024 jobbet godt med budsjettet for 2025, for å sikre midler til prosjekter som kan gi utviklingsmuligheter for museet fremover.

Norsk jernbanemuseum er eneste aktør som ivaretar drift av museumstog på det nasjonale jernbanenettet, og er derfor en sentral aktør i norsk kulturminneforvaltning. En av de store risikofaktorene til Norsk jernbanemuseum er fortsatt knyttet til oppbevaring og fremføring av historisk jernbanemateriell. Å forvalte, samle inn og bevare jernbanehistorien krever stor lagerkapasitet. Det gjelder både for små og store gjenstander. Å bevare nok historisk togmateriell under tak er utfordrende, men den aller største utfordringen Norsk jernbanemuseum står overfor er ombyggingen på Hamar stasjon. Norsk jernbanemuseum har mye historisk togmateriell på Hamar stasjon. De igangsatte endringene på Hamar stasjon medfører imidlertid store konsekvenser, og i verste fall stans for drift og vedlikehold av museets historiske materiell som kjøres på nasjonalt nett. Dette grunnet fjerning av spor som vil gjøre at dagens muligheter for hensetting bortfaller og at togene mister tilknytning til nasjonalt nett. Fremover er Norsk jernbanemuseum avhengig av et godt samarbeid med Bane NOR Eiendom og utviklingsprosjektet for Hamar stasjon i Bane NOR, for å finne gode løsninger for å ivareta museets samfunnsoppdrag fra Hamar.

Vi vil fortsette å arbeide med å styrke museets posisjon som en sentral formidler og forvalter av jernbanehistorien gjennom det godt samarbeidet med frivilligheten og det profesjonelle jernbanemiljøet. Takk til alle ansatte, frivillige og samarbeidspartnere for bidrag og engasjement. Vi ser frem til et nytt spennende år med videre utvikling.

Hamar, 20. februar 2025

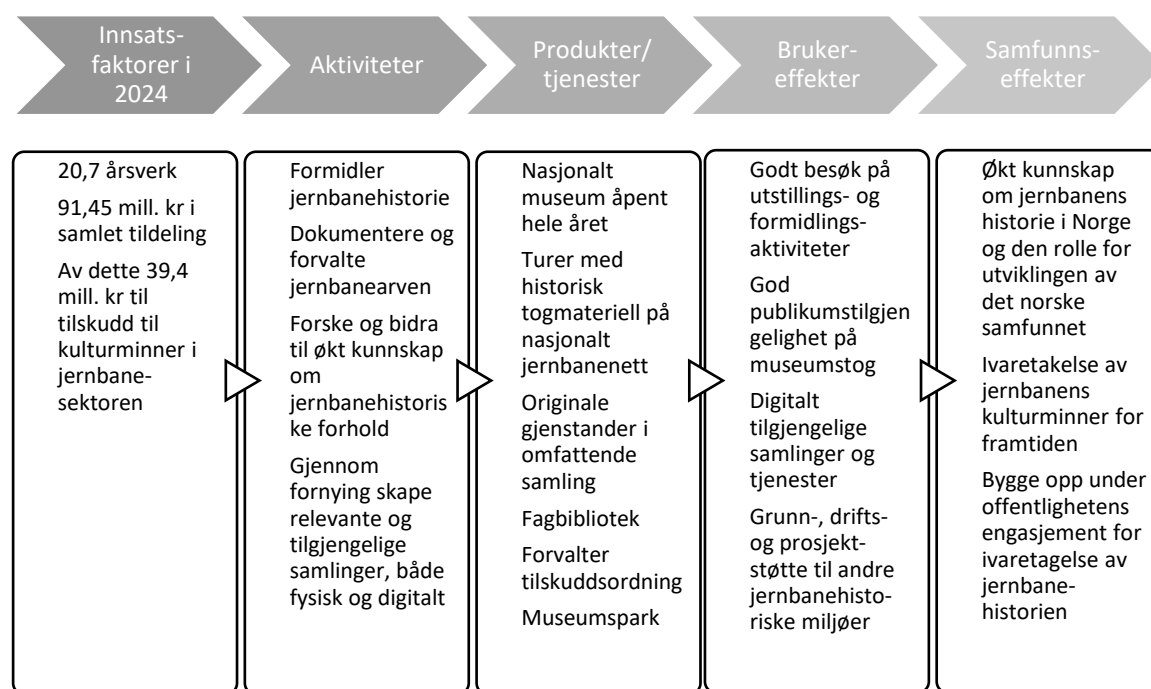


Marie Beate Rise
direktør
Norsk jernbanemuseum

II Introduksjon til virksomheten og hovedtall

Norsk jernbanemuseum ble stiftet i 1896 og er et av verdens eldste jernbanemuseer. Jernbanemuseet er et ordinært statlig forvaltningsorgan underlagt Samferdselsdepartementet, som har delegert etatsstyringen til Jernbanedirektoratet. Det innebærer at Jernbanedirektoratet fastsetter instruks og tildelingsbrev for Norsk jernbanemuseum, og bevilgningen til jernbanemuseet gis over Jernbanedirektoratets budsjettkapittel.

Figur 1 Norsk jernbanemuseums mål- og resultatkjede



II.1 Samfunnsoppdrag

Samfunnsoppdraget til Norsk jernbanemuseum er å dokumentere jernbanens historie i Norge og dens rolle for utviklingen av det norske samfunnet. Det overordnede målet for Norsk jernbanemuseum er å dokumentere og formidle den norske jernbanevirksomhetens utvikling, og bidra til økt kunnskap om jernbanehistoriske forhold. Norsk jernbanemuseum skal være en fremtidsrettet museumsaktør og skal etablere nye og videreutvikle eksisterende formidlingsopplegg.

Norsk jernbanemuseum skal bidra til å ivareta jernbanens kulturminner, særlig det historiske materialet. Norsk jernbanemuseum forvalter tilskudd til kulturminner i jernbanesektoren, og alle søknader etter Forskrift om tilskudd til kulturminner i jernbanesektoren (FOR-2021-04-20-1210) avgjøres av Norsk jernbanemuseum. I 2024 forvaltet museet 39,4 mill. kroner i henhold til bevilgningens formål og etter gjeldende regelverk.

Som nasjonalt museum, skal Norsk jernbanemuseum ha transparente museumsfaglige prosesser og være etterrettelig. All formidling skal være basert på de beste tilgjengelige kilder. Museet er medlem i International Council of Museums (ICOM) og er forpliktet til å følge ICOMs museumsetiske regelverk. I arbeidet med historisk rullende materiell, skal Norsk jernbanemuseum og eventuelle eksterne samarbeidspartnere følge retningslinjene i Riga-charteret. Riga-charteret fastsetter hvilke prinsipper som skal styre konservering, restaurering,

vedlikehold og reparasjon av historisk jernbanemateriell, samt bruken av materiellet som blir satt i kjørbær stand.

Ved siden av å være fagetat og det nasjonale museet innen jernbanehistorie, er Norsk jernbanemuseum også en togoperatør som kjører museumstog på nasjonalt jernbanenett. Norsk jernbanemuseum har siden 2020 hatt ansvar for å sikre at Slottets behov for kjøring med tog/kongevogn dekkes.

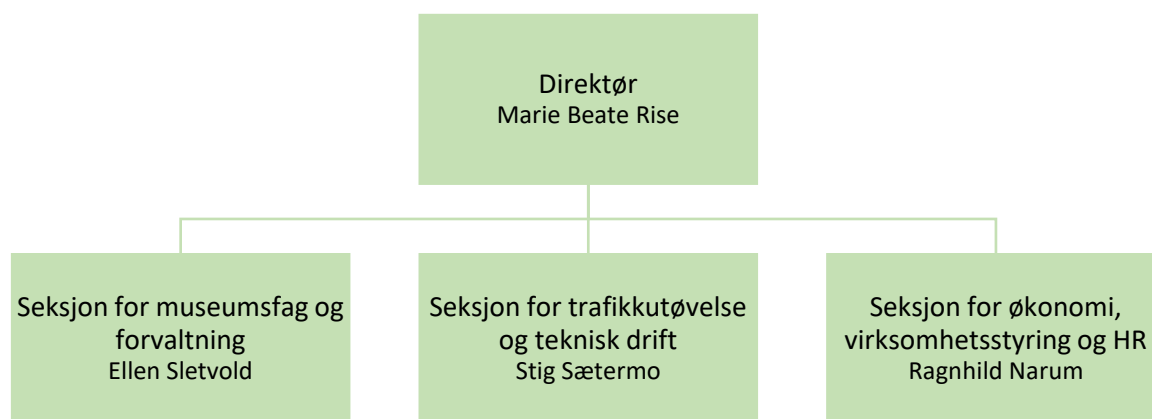
II.2 Organisasjon og ledelse

Ved utgangen av 2024 hadde Norsk jernbanemuseum 25 ansatte fordelt på tre seksjoner, jf. Figur 2. Det siste året har vært en periode preget av store endringer. Ansatte har gjennom en lengre periode stått i krevende situasjoner som har ført til omorganisering og endringer i ledelsen.

I april ble seksjonssjef for museumsfag og forvaltning ansatt, mens ny direktør og ny seksjonssjef for økonomi, virksomhetsstyring og HR startet i virksomheten i august. Den siste lederen, seksjonssjef for trafikkutøvelse og teknisk drift, startet 1. desember, og med det var ledergruppen komplett.

Seksjon for museumsfag og forvaltning har ansvar for forvaltning av samlingene inkludert også restaurering av historisk jernbanemateriell og verneverdige bygninger, bibliotek, arkiv, kunnskapsproduksjon og formidling. Seksjonen har også ansvar for forvaltning av tilskuddsordningen for kulturminner i jernbanesektoren. Seksjon for trafikkutøvelse og teknisk drift har ansvar for framføring av tog og vedlikehold av museumsparken og driftsbygninger. Seksjon for økonomi-, virksomhetsstyring og HR har ansvar for regnskap og økonomistyring, HRO, butikken, arrangementer, markedsføring og kommunikasjon.

Figur 2 Organisasjonskart for Norsk jernbanemuseum per 31.12.2024.



Norsk jernbanemuseum har sin hovedaktivitet på Martodden på Hamar, med utstillings-, verksteds- og administrasjonsbygg samt et fagbibliotek og en museumsbutikk. På samme sted er et friluftsmuseum med flere museale bygninger og Tertittoget. Dette toget kjøres gjennom museumsparken med damplokomotivet "Urskog" og tre personvogner. Museet har også en minitogbane i parken med minitoget "Knertitten". Driftsbasen for Norsk jernbanemuseums museumstogkjøring på nasjonalt nett er på Hamar stasjon. Museet leier lokaler i Kollkjernvegen, Hamar, (magasin for museale gjenstander), Kjonerud i Stange sammen med Bane NOR (arkiv), Finse (Norsk jernbanemuseums utstilling på Rallarmuseet), Lodalen (hensettingsplass for kongevogn), Filipstad (magasin/hensettingsplass for rullende materiell), Flisa (vogn) og

Hensmoen (magasin for rullende materiell). I tillegg er materiell eid av Norsk jernbanemuseum hensatt utendørs på Eina stasjon og i lokstallen på Hønefoss. Mye av materiellet museet eier er i dag deponert til flere museumsbaner samt andre aktører i museumsbransjen, for eksempel Museum Nord i Narvik, Maihaugen i Lillehammer og Samferdselshistorisk senter på Hønefoss.

II.3 Hovedtall og økonomiske nøkkeltall

I tabell 1 presenteres Norsk jernbanemuseums utvalgte hovedtall. Nærmere redegjørelse for tallene blir gjort i del III. Årets aktiviteter og resultater.

Tabell 1 Utvalgte nøkkeltall for Norsk jernbanemuseum

Hovedtall for Norsk jernbanemuseum	2024	2023	2022
Fast ansatte per 31.12 (antall)	25	24	24
Avtalte årsverk (antall)	22,5	21,7	22
Utførte årsverk per 31.12. (antall)	20,7	20,7	20,6
Samlet tildeling kap. 1352, post 01 og 76 (mill. kroner)	91,45	75,4	74,1
Utnyttelsesgrad av bevilgning post 01 (prosent)	97 %	104 %	87 %
Driftsutgifter post 01 (mill. kroner)	50,1	49,7 ¹	42,5
Lønnsandel av samlede driftsutgifter (post 01)	45,1 %	47,3 % ¹	41,8 % ¹
Lønnsutgifter per årsverk (kroner)	1 070 911	1 135 338 ¹	862 353 ¹
Andel administrative utgifter	31 %	27 % ¹	23 %
Administrative utgifter per årsverk	741 314	660 261 ¹	481 785
Kvinner i ledelsen (prosent)	75 %	50 %	25 %
Brutto månedslønn i gjennomsnitt, kvinner (kroner)	56 137	49 594	44 996
Brutto månedslønn i gjennomsnitt, menn (kroner)	54 569	59 166	50 993
Fast ansatte kvinner (prosent)	52 %	46 %	48 %
Fast ansatte menn (prosent)	48 %	54 %	52 %
Antall besøkende ved museet	32 360	28 830	27 404
Antall passasjerer fraktet i museal togdrift på det nasjonale jernbanenettet	1 155	1 227	1 122

¹Tall rettet opp for tidligere år.

Det var en økning i lønnsutgifter pr årsverk fra 2022 til 2023 som i hovedsak skyldtes økte pensjonsutgifter som følge av økning i pensjonspremie. Dette inkluderte effekten av lønnsoppgjøret for 2023 og lønnsøkninger til flere ansatte grunnet endringer i organisasjonsstrukturen, samt ansatte som er gikk over til AFP. Det har vært tilsvarende tilleggskostnader i 2024, men ikke i samme grad som 2023. Andel administrative utgifter og administrative utgifter per årsverk har hatt en økning i 2023 og 2024. Dette kan i stor grad forklares med innleid konsulent fra Deloitte. Norsk jernbanemuseum er en liten virksomhet, og da kan tallene variere mer på grunn av spesielle utgifter enkelte år.

III Årets aktiviteter og resultater

III.1 Samlet vurdering av resultater, måloppnåelse og ressursbruk

Norsk jernbanemuseums virksomhet kan inndeles langs fire akser; formidling, forvaltning, forskning og fornying. Årets aktiviteter og resultater presenteres langs disse fire aksene. Måleverktøyet som legges til grunn for hovedmålene er i stor grad museumsstatistikken fra Kulturrådet.

Det siste året har vært en periode preget av store endringer for museet med omorganisering og ny ledelse. Det er potensiale for ytterligere effektivisering av strukturer, prosesser, arbeidsmåter og rutiner i organisasjonen. Det omfatter også tettere oppfølging av budsjett og økonomi, og mer helhetlig bruk av digitale verktøy.

III.2 Hovedmål 1 – Formidling

Formidling i museet er all utadrettet virksomhet som har som formål å kommunisere jernbanehistorien til ulike målgrupper. Formidlingen ved Norsk jernbanemuseum skjer på mange ulike måter; både med reisende i historiske tog på det nasjonale jernbanenettet og på vår museumsbane i parken, besøkende i utstillingene på museet, deltakere på arrangementer, gjennom henvendelser til biblioteket og til samlingsdelen i museet.

Formidlingen skjer også ved å publisere artikler i egne og andres tidsskrifter og bøker, samt å holde foredrag både i eget museum og på andre arenaer. Norsk jernbanemuseum tilgjengeliggjør samlinger av gjenstander, foto og arkivalia på digitale flater.

Oppsummert har året 2024 vært et godt år når det gjelder formidling. Besøktallet for 2024 på museet har økt med drøyt 12 prosent i forhold til 2023.

Tabell 2 Resultater – formidling

Del-/etappemål	Indikator/ styringsparameter	Resultat- mål*	2024	2023	2022
God publikumstilgjengelighet på museumstog	Antall passasjerer fraktet i museal togdrift på det nasjonale nettet	=> 2023	1 155	1 227	1 122
Godt besøk på Norsk jernbanemuseums utstillings- og formidlingsaktiviteter	Antall besøkende	=> 2023	32 360	28 830	27 404
Formidlingsaktiviteter utenfor museets fysiske rammer	Antall formidlingstilbud som er digitale	=> 2023	6	4	2
	Artikler publisert på digitalt museum	=>2023	56	17	3
Sikre god tilgjengelighet til og forvaltning av jernbanehistoriske dokumenter og gjenstander	Antall offentlig tilgjengelig digitalisert materiale (innførsler i DigitaltMuseum)	=> 2023	*Se Tabell 6 side 15.		

* => større eller likt som 2023

Årsrapport 2024 for Norsk jernbanemuseum

Tabell 3 Besøkstall

Besøkstall	2024	2023	2022
Antall besøkende ved museet	32360	28 830	27 404
Antall passasjerer fraktet i museale tog	1 155	1 227	1 122
Antall skoleelever	1331	954	1 430
Antall besøk nettside	81 413	56 063	55 131
Antall følgere på Facebook	15 187	12 324	10 347
Antall følgere på Instagram	1 540	1 370	1 253
Antall besøk på DigitaltMuseum	476 351	385 586	294 496
Antall svar på rebusaktiviteter (påske og jul)	686	371	600

III.2.1 Kjøring med museumstog

Norsk jernbanemuseum har i sitt oppdrag å kjøre museumstog på det nasjonale jernbanenettet og skal ha god publikumstilgjengelighet på museumstog. Publikumsturene kjøres med Karettoget og stålvogntoget.

Den første turen med stålvogntoget ble kjørt for Jernbanemuseets venneforening fra Hamar til Kornsjø sør for Halden med retur samme dag til Hamar. Norsk Jernbanemuseum deltok også i militærøvelsen Birkebeiner, hvor stålvogntoget fraktet mannskap og materiell for det norske forsvaret. Her var det medisiner, våpen, klær, og mat som i hovedsak ble transportert i tillegg til militært personell. Stålvogntoget ble brukt under Jernbanedirektoratets og Bane NORs sin 100-årsfeiring av Raumabanen, i tillegg til at museet arrangerte en egen tur på Raumabanen for publikum. I november var Norsk jernbanemuseum vertskap for Nordisk jernbanemuseumsmøte i stålvogntoget der turen gikk til Røros via Støren. Store deler av møtet ble gjennomført i stålvogntogets vogner. Siste tur for 2024 gikk fra Hamar til Røros og ned igjen med passasjerer til julemarkedet på Røros i desember.

Norsk jernbanemuseum opplever stor interesse for turene på det nasjonale jernbanenettet.

Tabell 4 Turer med museumstog 2024

Tur		Reisende	
Mars 2024	Karettoget tur/retur Hamar – Elverum	Åpen tur	203
Mai 2024	Stålvogntoget til Kornsjø med Jernbanemuseets venner	For Jernbanemuseets venner	107
Juni 2024	Stålvogntoget til Bergen for barn og unge som er rammet av kreft.	Samarbeid med Jernbanepersonalets turkomité	210
Sept. 2024	Stålvogntoget til Åndalsnes ifm. markeringen av Raumabanens 100-års jubileum	Oppdrag for Bane NOR	150
Sept. 2024	Stålvogntoget til Åndalsnes	Åpen tur	217
Nov. 2024	Stålvogntoget til Røros via Støren	Nordisk jernbanemuseumsmøte	25
Nov. 2024	Togkjøring og leie av tog ifm. øvelse på Dombås	Oppdrag for Forsvaret	25
Des. 2024	Stålvogntoget til Julemarkedet på Røros	Åpen tur	218

III.2.2 Utstillings- og formidlingsaktiviteter på museets område

Norsk jernbanemuseum skal ha godt besøk på Norsk jernbanemuseums utstillings- og formidlingsaktiviteter. Gjennom året gjennomføres det arrangementer for både barn og voksne.

Det største arrangementet på museet er Stoppested Verden, der Norsk jernbanemuseum er medarrangør. Dette er en internasjonal kulturfestival for barn og unge som skaper møteplasser for alle gjennom kunst- og kulturaktiviteter. Festivalen foregår i museumsparken, der museale bygninger og utearealene er festivalarenaen. I 2024 hadde museet en utstilling under festivalen på Ilseng stasjon (musealt bygg), der temaet var reisen til Norge for flyktninger. Flyktninger fylte museets koffertene med gjenstander de hadde hatt med seg på flukten/reisen til Norge. Seksjon for museumsfag og forvaltning var ansvarlig for aktiviteten, og den ble bemannet av museets personale. Festivalen var også sesongstarten for Tertittoget og minitoget Knertitten.



Norsk jernbanemuseums aktivitet på Stoppested Verden
Foto: Ellen Sletvold (NJM)

Det største arrangement i egen regi er Modelljernbanemessa. Besøktallet har en økning på 12 % sammenlignet med fjoråret.

Utstillingen 'Kvardagskunst i verdensklasse' ble åpnet i mai 2024 i forbindelse med fellesarrangementet Museumsnatt. I utstillingen kan publikum se et utvalg av plakater brukt i markedsføring i inn- og utland av reiser med Norges statsbaner (NSB), og plakater brukt i reiselivsmarkedsføring av Norge i utlandet. Plakatene spenner i tid fra tidlig 1900-tallet, via de olympiske vinterlekene på Lillehammer i 1994 og helt frem til miljøbevisste plakater fra 2008-tallet.

De siste somrene har utvalgte rullende enheter blitt vist fram på museumsområdet. Sommeren 2024 var det følgende fire lokomotivtypene som ble vist frem ved hovedbygningen: Di3.616, El.2001, RjB 1 og Skd 220c 144. Dette tilbudet er populært hos deler av publikum og gir en fin dimensjon til sporområdet utenfor hovedbygget til museet.

Norsk jernbanemuseum er deltager i et nasjonalt prosjekt med over hundre telefonkiosker, hvor hovedformålet er å gjøre litteratur og kulturarv tilgjengelig for publikum. Prosjektet er drevet av Foreningen !les og finansiert av Sparebankstiftelsen DNB. Telefonkiosken i museumsparken, som i 2023 ble revitalisert som lesekiosk, brukes aktivt i museets formidlingsarbeid. Arrangement knyttet til lesekiosken har blitt fast programpost under Nordisk poesifestival/Rolf Jacobsen-dagene.

Tabell 5 Besøkstall for utvalgte arrangementer (antall personer)

Aktivitet	2024	2023	2022
Stoppested Verden	11 518	13 241	10 217
Barnehagedager	825	465	704
MuseumsNATT	420	420	320
Kulturminnedagen	170	400	513
Jernbanehistorisk møte	53	85	0
Modelljernbanemessa	978	872	879
Leke- og byggehelger	1 144	936	716
Lesekiosk (høytopplesning for barn)	28	60	-

Museets aktiviteter markedsføres først og fremst gjennom en brosjyre, sosiale medier, på nettsiden og gjennom annonsering i lokale og nasjonale aviser, samt gjennom det regionale destinasjonsselskapet VisitMjøsa. Det er en jevn økning i aktivitet på alle digitale flater for markedsføring (nettside, Facebook og Instagram). Det meste av markedsføringsbudsjettet er knyttet opp mot markedsføring av arrangementer.

III.2.3 Museets bibliotek

Norsk jernbanemuseums bibliotek er et spesialbibliotek for norsk jernbanevirksomhet, med røtter tilbake til 1880. Biblioteket har en unik samling kilder som dokumenterer norsk jernbanehistorie. Samlingen omfatter publikasjoner av og om NSB og Jernbaneverket, som trykk og sirkulærer, instruksjoner, driftsreglement, lærebøker og rutetider. Tidsskriftsamlingen består av om lag 100 norske og internasjonale tidsskrifter og aviser, knyttet til jernbane. Utlån fra samlingen er begrenset, men besøkende kan benytte seg av samlingen i biblioteket. Biblioteket er gratis og åpent for alle interesserte og mottar både nasjonale og internasjonale henvendelser og besøk. Bibliotekets digitale vitenarkiv er tilgjengelig via Brage.

I biblioteket ved Norsk jernbanemuseum finnes flere kilder om ansatte i jernbanen. Noen kilder er digitale og tilgjengelige for søk via nettsidene. Fysiske og mer utdypende kilder finnes på Hamar. Slektsforskning som interesseområde i befolkningen har økt og biblioteket på museet bistår besøkende med slektsforskning. Noe som har bidratt til en betraktelig vekst i henvendelser til biblioteket.

III.2.4 Formidlingsaktivitet utenfor museets fysiske rammer

Norsk jernbanemuseum er en del av DigitaltMuseum som er utviklet av KulturIT og støttet av Kulturdirektoratet. Målet med DigitaltMuseum er at museenes samlinger skal være lett tilgjengelig for alle interesserte, uavhengig av tid og sted. Som det framgår av Tabell 3, er det økende interesse for Jernbanemuseets digitale samling¹ som per 31.12.2024 består av 53 992 fotografier, 9 839 gjenstander, 56 artikler, 41 billedkunstobjekter og tre utstillinger. Gjennom den digitalt tilgjengelige samlingen når Jernbanemuseet ut til et stort publikum, og digitaliseringen gjør samlingene enklere tilgjengelige for bildesøking, fordypning, studier, undervisning og felles kunnskapsbygging.

Museet har i mange år vært en aktør i basen KulturPunkt som også drives av KulturIT. Dette er en base der museer kan formidle til publikum ute i kulturminnelandskapet historier om steder og hendelser, personer, objekter osv. gjennom video, historiske foto og lydopptak som knytter seg til stedet. Norsk jernbanemuseum har vært med på denne løsningen helt siden starten i 2015, og

¹ [Norsk jernbanemuseum på DigitaltMuseum](#).

museets tilbud er representert bredt over store deler av jernbane-Norge. Dette er en base det jobbes kontinuerlig med.

Medarbeidere ved Norsk jernbanemuseum har bidratt som gjester i podkasten 'Byen vår' som handler om ulike sider ved Hamar i anledning byens 175-årsjubileum. Fem episoder i 2024 var viet jernbanebyen Hamar.

I samarbeid med KulturIT ble det i 2024 laget en digital rebusløype i museumsparken. Her er Norsk jernbanemuseum aktør som vertskap i et pilotprosjekt for utvikling av et nytt digitalt formidlingstilbud i KulturITs portefølge.

Ved avvikling av jernbaneverkstedet som Mantena har driftet de siste årene, ble 160-års jernbaneverkstedshistorie avsluttet i Hamar. For å markere dette, arrangerte Norsk jernbanemuseum i samarbeid med Mantena i april 2024 arrangementet 'Jernbaneverkstedet gjennom tidene' på Espern/stasjonsområdet. 607 besøkende fikk blant annet høre et foredrag om Hamars jernbanehistorie og ble med på en historisk omvisning i verkstedlokalene



Avskjedsarrangement hos Mantena i april
Foto: Ellen Sletvold (NJM)

Norsk jernbanemuseum har ansvaret for utstillingen på Rallarmuseet Finse. Det er utstillingene «Norges framtidens gjennombrudd» og «Kampen mot snøen» som formidles. I tillegg eier Norsk jernbanemuseum noe av det rullende materiellet på Finse.

III.2.5 Pedagogiske tilbud til barnehage og skole

Norsk jernbanemuseum ønsker å være en ressurs for barnehager og skoler, og museet brukes av alt fra de minste barna opp til videregående nivå. Målet er å være et supplement til undervisninger som skjer i utdanningsinstitusjonene. På museet kan barnehagebarn og skoleelever få utforske sider ved norsk jernbanehistorie, som kan knyttes til ulike områder i ramme- og læreplaner. Museet ønsker å tilby aktiviteter som er spesielle og unike, som ikke kan oppleves på andre arenaer.

Alle grupper fra barnehager, grunnskole og videregående har gratis inngang ved museet. Grupper som besøker museet, kan velge å utforske utstillingene på egenhånd eller be om et pedagogisk tilbud. Fast gjennom hele året tilbys omvisninger i hovedutstillingen og aktiviteter som tilpasses de besøkenes alderstrinn. I helgene, vinter- og høstferiene åpnes Vitenverkstedet med leke- og byggeaktiviteter for alle besøkende som ønsker å utforske sine kreative sider. I feriene inviteres også skolefritidsordningen.

I desember 2024 deltok Norsk jernbanemuseum i Hamar kommunes kulturkalender 'Jul i hjertet'. Her var museet synlig gjennom to ulike tilbud; Nissejakten 'Jernbanenisser i vinterland' og 'Leke- og byggehelg med julevri'. Nissejakten henvendte seg til barnehager, besøkende på museet, og til de som kun gikk en tur i parken.

III.3 Hovedmål 2 – Forvaltning

Forvaltning dekker et bredt spekter av de oppgavene som museet skal fylle i sitt virke. Dette dreier seg om en planlagt innsamling, bevaring og sikring av både materiell og immateriell kulturarv. Det omhandler også forsvarlig bevaring av kulturarven med lagring, konservering, restaurering og vedlikehold. Dette skal danne grunnlag for nåtidens og fremtidens kunnskapsproduksjon og forståelse av norsk jernbanearv.

Tabell 6 Gjenstands- og fotosamling

	2024	2023	2022
Totalt antall registrerte gjenstander i primus	10 068	10 332	10 310
Antall aksesjon gjenstander per år	19	21	25
Totalt antall registrerte foto i primus	57 384	53 344	49 525
Antall aksesjon foto per år	12	6	9
Antall foto ekspedisjon per år	136	132	129
Antall medier registrert i biblioteket	10 066	10 075	

Det ble i 2024 registret 4 040 fotoenheter. Hovedsakelig kommer disse digitaliseringene i forbindelse med et fotoprojekt som har søkelys på å redde samlinger hvor de står i fare for å forsvinne på grunn av eieres alder eller mangel på interesse for å ta vare på dem videre.

Ved å ha et samlet fokus på digitalisering og publisering av bilder, ser museets en positiv utvikling, også med hensyn til bruk av DigitaltMuseum. I 2024 har det blitt publisert 40 artikler i DigitaltMuseum fra Ulf Berntsen-prosjektet, sammen med 2 915 publiserte fotografier.

En av de større samlingene som har blitt tatt inn i museet, er gjenstander og materiell fra Mantena (gamle Hamar verksted). Mantena flyttet ut fra områdene sine på Hamar stasjon våren i 2024, og etter avtale med Mantena, overtok Norsk jernbanemuseum dokumenter, tegninger, verktøy og rekvisita, samt Robel-maskinen 'Tøffe og en L4 nr50400. Noe av det som er hentet inn skal bli registrert som gjenstander, mens annet vil bli til rekvisita som kan brukes i interaktive utstillinger.



Tøffe (Robel 54.12) ble gitt til museet av Mantena, og ble produsert i 1975 av Robel & co. En lastetraktor, ofte kalt Robel, er en internmaskin for transport av redskap og materiell. Foto: Ida Marie Munkerud (NJM) / JM008956



Gjenstand i DigitaltMuseum, Pihls måleutstyr
Foto: NJM / JM003568-05

Det har i 2024 vært arbeidet aktivt for å rydde i samlingene og flytte samlingsdeler som har vært lagret på midlertidige oppbevaringsplasser til hovedmagasinet. Disse samlingene har blitt ompakket, behandlet ved behov og fått revidert registrering i samlingsforvaltningssystemet Primus. Det har blitt gjort ca. 2 100 lokasjonsdatarevidering. Det har også blitt tatt og publisert 74 nye gjenstandsfotografier. I tillegg er det gjort en større revideringsjobb av hva som skal være registrert i Primus eller ikke. Av den grunn har antall registrerte gjenstander gått ned (jf. Tabell 6).

III.3.1 Sikre lagringskapasitet for og bevaring av rullende materiell

Å ivareta jernbanehistorisk materiell er plasskrevende og Norsk jernbanemuseum eier langt flere materiellenheter enn de som er utstilt. Som nevnt tidligere, har Norsk jernbanemuseum mye materiell lagret både på Hamar og andre steder i landet.

I tillegg deponerer vi bort mange enheter er til museumsbaner, Norsk jernbaneklubb og andre museer. Materiellet kan fra tid til annen ses i veteran tog på det nasjonale jernbanenettet eller oppleves i drift eller utstilling på de respektive museumsbanene og museene. Dette fører til den større spredning av bevaring og formidling av jernbanehistorien

Totalt har Norsk jernbanemuseum 167 enheter (2 200 meter) av bevaringsverdig materiell. Av disse er 126 enheter lagret innendørs.

Tabell 7 Resultater delmål sikre lagringskapasitet for rullende materiell

Indikator/ styringsparametere	Resultatmål	2024	2023	2022
Andel enheter lagret innendørs eller på annen forsvarlig måte	Større eller lik 2023	126 enheter innendørs	125 enheter innendørs 1)	40 enheter utendørs 1

1) Fra og med 2023 er det antall enheter som lagres innendørs som rapporteres.

III.2.2. Restaurering og vedlikehold

Deler av Norsk jernbanemuseums samlinger består av relativt store enheter som bygninger, anlegg og rullende materiell. En del av disse samlingsdelene er i fysisk bruk eller står utendørs og er dermed utsatt for vær og temperatursvingninger. Det også et bevist forhold til at deler av denne samlingen skal aktivt brukes. Dette både for å kunne formidle historie gjennom levendegjøring av kulturarv, men også for å kunne ta vare på den immaterielle kulturarven. Dette fører til et helt nødvendig vedlikeholds- og/ eller restaureringsbehov.

Revisjon av lokomotivet Urskog

Norsk jernbanemuseum mottok øremerkede midler i 2024 til hovedrevisjon av damplokomotivet Urskog. Museet har hatt tett kontakt gjennom 2024 med verkstedet i Tsjekkia om framdriften. I prosessen ble det avdekket flere forhold som det ikke har vært mulig å ha det fulle kostnadsbildet over, før restaureringsprosessen var i gang. Opprinnelig valgte metoder har måtte vike for andre og mer korrekte løsninger på grunn av større rustskader enn antatt. Museet har dialog med Jernbanedirektoratet om ekstrakostnadene dette innebærer.

Restaureringen fortsetter i 2025, med plan om at Urskog skal komme tilbake til museet og være klar for kjøring til sommersesongen.

Restaurering av sovevogn WLABo1a nr.705

Restaurering av sovevogn WLABo1a nr.705 startet opp i 2023. Dette er en trevogn som fyller 100 år i 2025. Museet fikk denne vogna til sin samling i 1967, og vogna kom til Hamar i 1972. Siden da har den vært hensatt ute på Hamar stasjon frem til våren 2022. Da ble vogna tatt til museet for restaurering. Den visuelle tilstanden på vogna var relativt dårlig, men til tross for at vogna har stått ute i over 50 år var den i forbausende bra stand. Formålet med prosjektet er å restaurere vogna slik at den fremstår slik den gjorde i 1967. Videre kan vogna stilles ut og benyttes til mer aktiv formidling. Dette er et prosjekt med en tidsplan på 3 år. Arbeidet skal foregå på vinterstid og til de tidene på året når det er lite egnet å holde på ute. I 2024 har det vært fokus på restaurering av endepartier, demontering og dokumentasjon, og kartlegging og klargjøring for sanering av asbest.



Restaurering av 705
Foto: Øystein Bøe (NJM)

Restaurantvogn Kari Sofie

Et annet prosjekt museet måtte ta tak i 2024, var større vedlikeholdsarbeid og oppgradering av restaurantvognen Kari Sofie. Vognen ble bygget av Skabo jernbanevognfabrikk i Oslo i 1911. Den ble utrangert i 1967 og overført til Jernbanemuseet i desember samme år. Vognen ble restaurert på NSBs verksted Marienborg og flyttet til museet i 1977. Året etter ble den tatt i bruk som kafeteria på museumsområdet. Norsk jernbanemuseum har valgt å sette vekk driften til eksterne drivere. I forbindelse med bytte av drivere benyttet museet anledningen til å løfte vognens tilstand til et akseptabelt nivå for kafedrift. Dette er også en vogn med høy bevaringsverdighet, og det vil om få år bli nødvendig med en større restaureringsjobb på denne vognen.

Restaurering av Tertittbanens personvogner CFo8 og Co9

Museet har i 2024 også foretatt helt nødvendige restaureringsarbeider på personvognene på Tertittbanen. Det har vært avdekket noen råteskader i dører, plattformer, stigtrinn og tak. Disse skaldene er utbedret og vognene kan fortsette å gå i trafikk på Tertittbanen.



Restaurering av Tertittvognene
Foto: Ida Marie Munkerud (NJM)



Vedlikehold av Kløften stasjon
Foto: Øystein Bøe (NJM)

Vedlikehold av bygninger og anlegg

I tillegg er det utført mye av det som kvalifiserer som årlig nødvendig vedlikehold på de museale bygningene og anleggene. Flere bygninger har blitt vasket og malt, noe som har bedret det visuelle inntrykket til museumssparken. Vinduer og takrenner har også blitt restaurert.

Det har vært nødvendig å ha en mer nøye gjennomgang av presseningsverkstedet og sikringstiltak for bygget, spesielt siden det er blitt mer aktivitet på Loppholmen. Det ble i 2024 foretatt tetting av tak, en bedring av rutinene for brannsikring og annet sikringsarbeid. Dette prosjektet vil bli videreført i 2025.

Det er også foretatt en større oppryddingsjobb i museets delelager for museale anlegg og driftsmateriell. Det er forsøkt å i større grad operere med et system der det blir skilt mellom antikvariske/museale deler og driftsmateriell.

Kartlegging av museets samlinger

Norsk jernbanemuseum startet opp arbeidet med å kartlegge status på samlingene og lokaliteter for samlingene. Dette gjelder alle de ulike typene av samlinger som museale bygg, gjenstandssamling, fotosamling, historiske arkiver, bibliotekets samlinger av bøker og dokumenter, rullende materiell og forholdene disse samlingene er oppbevart i. Arbeidet er kommet godt i gang og fortsetter i 2025. Disse kartleggingene danner grunnlaget for videre arbeid med planer for forvaltning og sikring av samlingene.

Tilstandsvurderingen av de museale bygningene ble ferdigstilt i 2024. Museet forvalter i sin portefølje 22 museale bygninger. Dette er de historiske bygningen knyttet til jernbanen i museumsparken og det fredede presseningsverkstedet som ligger på verkstedområdet på Hamar stasjon.

Deltagelse i fagnettverk

Deltagelse i faglige nettverk er viktig både for å heve kompetansen til ansatte og for å dele og løfte kunnskapen innen ulike felt i museet. Museet deltar i dag i et bredt spekter av fagnettverk i dag.

- Seksjon for Industri, kommunikasjon og anlegg i Norsk Museumsforbund (Et styremedlem)
- Seksjon for formidling i Norsk museumsforbund
- Seksjon for direktører i Norsk museumsforbund.
- Det nasjonale nettverket for tradisjonshåndverk og bygningsvern.
- International Council of Museums (ICOM) og er forpliktet til å følge ICOMs museumsetiske regelverk.
- Nordiske jernbanemuseumsmøtet. som Avholdes årlige samlinger som går på rundgang mellom medlemslandene. Dette er den sammenslutningen av museer som ligner oss mest i driftsform og samfunnsoppdrag.
- Fedecrail. Dette er den felleseuropeiske organisasjonen for å ivareta spørsmål omkring jernbanearv i internasjonale saker.
- Direktørnettverket for museer i Innlandet.
- Nettverksmøtet for jernbanemuseer og museumsjernbaner.

III.3.2 Forvaltning av tilskudd til kulturminner i jernbanesektoren

Norsk jernbanemuseum forvalter tilskudd til kulturminner i jernbanesektoren². Formålet med tilskuddsordningen er å støtte formidling og forvaltning av norsk jernbanehistorie. Videre er formålet å muliggjøre bevaring av både materiell og immateriell kulturarv på jernbaneområdet.

² Jf. Forskrift om tilskudd til kulturminner i jernbanesektoren (Lovdata, 2021)

Årsrapport 2024 for Norsk jernbanemuseum

Ordningen skal også bygge opp under bevaring av kulturminner og offentlighetens engasjement for ivaretagelse av jernbanehistorien.

Stortinget bevilget 39,4 millioner kroner over statsbudsjettets kapittel 1352 post 76 til fordeling i tilskuddsordningen for kulturminner i jernbanesektoren i 2024. Dette var en økning på ca. 11,9 millioner kroner fra 2023. I henhold til Forskrift om tilskudd til kulturminner i jernbanesektoren, ble 30 452 000 kroner fordelt til organisasjoner som tilfredsstiller kravene til grunnstøtte og drifts- og vedlikeholdsstøtte. 15 225 500 kroner (50 prosent) ble utbetalt til tilskuddsmottakere for første halvår, og andre halvdel av tilskuddet ble utbetalt i begynnelsen av juli for andre halvår.

Tabell 8 Bevilgningen for grunnstøtte og drifts/vedlikeholdsstøtte i tilskuddsordningen på kapittel 1352 post 76, fordeling og utbetaling per 31.12.2024.

Tilskuddsmottaker	Utbetalt 2024
Mia-museene i Akershus	3 122 500
Norsk Industrierbeidermuseum Rjukanbanen	2 000 000
Norsk Jernbaneklubb *	3 750 000
Norsk Jernbaneklubb, Gamle Vossebanen	5 597 500
Stiftelsen Buskerudmuseet	5 699 000
Thamshavnbanen - Museene i Sør-Trøndelag as	5 532 500
Vest-Agder-museet IKS	4 749 500
Totalt for hele året **	30 451 000

* Grunnstøtte, sporleie

** Differansen på 1000 kroner mellom fordelt og utbetalt beløp, skyldes en administrativ feil.

Ca. 8,95 mill. kroner ble avsatt til prosjektstøtte eller generell støtte i 2024. Fra 2023 til 2024 økte beløpet som kan omsøkes til prosjekter med 6,95 mill. kroner. Tildeling er foretatt etter vedtatte prioriteringer og føringer i forskrift. Norsk jernbanemuseum mottok 40 søknader i 2024 mot 20 søknader i 2023.

Tabell 9 Tildelt og utbetalt tilskudd per 31.12.2024 til Kulturminner i jernbanesektoren – prosjekttilskudd/ generell støtte, kap. 1352 post 76.

Tilskuddsmottaker for prosjektstøtte	Støtte til	Tildelt beløp	Utbetalt per 31.12.2024
Stiftelsen Buskerudmuseet	Magasin til rullende materiell	3 500 000	3 208 678
Norsk jernbaneklubb, Gamle Vossebanen	Fast dekke i vognhall	958 574	958 574
Museene i Akershus, Lommedalsbanen	Oppvarmet lager	766 000	0
Vest-Agder-museet	Restaurering vognhall og kjele lok6	2 200 000	2 200 000
Norsk jernbaneklubb, Krøderbanen	Lokomotiv 411	150 000	150 000
Norsk jernbaneklubb, Aktivitetsavdeling godsvogner Ski	Restaurering av "Padda" og godsvogn MK1	42 000	42 000
Lyntogets venner	Restaurering BFM 6600	180 000	180 000
Nesttun Osbanen	Rekonstruksjon av vogn CDFo I	80 000	80 000
NJK, Norsk museumstog	Restaurering av EL 11.2078 og Ao 990	130 800	130 800
Museene i Sør-Trøndelag, Thamshavnbanen	Restaurering av Kisvogn 64	115 000	0

Årsrapport 2024 for Norsk jernbanemuseum

Tilskuddsmottaker for prosjektstøtte	Støtte til	Tildelt beløp	Utbetalt per 31.12.2024
Museene i Vest-Agder, Setesdalsbanen	Restaurering av lok 6 Bygging av vognhall	395 000	395 000
Lillesand Flakvandsbanen	Legging av spor ved stasjonen	10 000	10 000
Thor Bjerke	Bokprosjekt/formidling	26 000	26 000
Johan B Wikander	Bokprosjekt formidling	60 000	27 335
Erlend F Garåsen	Formidlingsprosjekt	3 708	1 163
Oppdalsmuseet	Lokstall	330 000	330 000
Totalt prosjektstøtte (generell støtte)		8 947 082	7 739 550

Årsaken til at det er gjenværende midler i tilskuddsordningen, er at to prosjekter ikke er igangsatt og ett prosjekt har mindreforbruk opp mot tildelt sum.

Etter føringer i tildelingskriterier for ordningen så ble det innvilget nærmere 7 557 698 kroner til prosjekter knyttet til tak over rullende materiell. I tillegg fikk 9 prosjekter tilsagn til restaurering av rullende materiell. Samlet for satsningsområdet rullende materiell ble det bevilget 895 800 kroner. Ytterligere 3 prosjekter fikk tilsagn dette året for forskning og formidling av norsk jernbanearv på totalt 89 708 kroner. I tillegg til dette var det to prosjekter som gikk ut på restaurering eller reetablering av infrastruktur som sporlegging eller reparasjon av banelegeme. Sum for tildeling til satsningsområdet antikvariske bygg og anlegg var 405 000 kroner. Alle unntatt to tilskuddsmottakere har levert regnskap og rapport og fått godkjent sine prosjekt og tilskuddene er utbetalt

III.3.3 Evaluering av Tilskuddsordning for kulturminner i jernbanesektoren

Tilskuddsordningen ble evaluert høsten 2024. Evalueringen av tilskuddsordningen ble utført av EY på oppdrag fra Jernbanedirektoratet. Tilskuddsordningen var ferdig evaluert i midten av desember 2024 med endelig rapport tilsendt i januar 2025. Norsk jernbanemuseum har bidratt inn i evalueringen med dokumentasjon på søknader, søknadsbehandling, utbetalingsprosedyrer, policy og prosedyrer for forvaltningen av tilskuddsordningen. Andre aktører som har vært en del av evalueringen er Samferdselsdepartementet, Jernbanedirektoratet, og aktører innen sektoren for museumsbaner og frivillighet. Rapporten vil være retningsgivende for det videre arbeidet med tilskuddsordningen. Resultatet av rapporten vil komme i årsrapporten for 2025.

III.4 Hovedmål 3 – Forskning

Norsk jernbanemuseum har som ett av sine hovedmål å drive med eller tilrettelegge for forskning og kunnskapsproduksjon. Norsk jernbanemuseum har begrensede ressurser til å drive med selvstendig forskning, men museet gir fagstøtte til forskere ved andre institusjoner som gjør undersøkelser innenfor jernbanehistorie og kulturarv som dekkes av museets samlinger og fagbiblioteket.

Tabell 10 Resultatmål innen forskning

Del-/etappemål	Indikator	Resultatmål	Resultater
Bidra til rekruttering innen jernbanehistorisk relevante studier	Hospitering av universitetsstudenter ved Norsk jernbanemuseum	Større eller lik 2023	Se tekst under

Museet har i 2024 ikke hatt hospiterende studenter fra eksterne utdanningsinstitusjoner. En av museets egne ansatte har tatt videreutdanning i jernbanehistorisk relevante studier ved Universitetet i Bergen (UiB). Vedkommende tok masteremnet “MUSE 621 Å forske i og på museum” ved UiB. Studiet endte opp i en forskningsbasert artikkel som problematiserer spenningsfeltet som oppstår mellom vern og bruk av bevegelige kulturminner i jernbanen. Det resulterte i et artikkelutkast som senere ble bearbeidet til artikkel om restaurering med mål om publisering i et vitenskapelig tidsskrift. Per desember 2024 var artikkelen levert til redaksjonen til tidsskriftet Nordisk museologi.

I 2024 deltok Norsk jernbanemuseum med stand på Kulturarvdagen 2024 i regi av Universitetet i Oslos Heritage Experience Initiative (HEI). Dette er et arrangement for dialog og til inspirasjon for alle som studerer og arbeider med kulturarv og kulturminner. Det var flere studenter innom standen til Jernbanemuseet, og i fremtiden kan det hende at noen av disse studentene vil skrive en oppgave om jernbanehistoriske temaer.

Kunnskapsproduksjon ved museet er knyttet til formidling og øvrig dokumentasjonsarbeid. Resultatet av museets eget faglige utviklingsarbeid kommer til syne i utstillinger, foredrag og artikler. Det kontinuerlige arbeidet med verifisering og registrering av metadata i Primus og bibliotekbasene er viktig for å tilgjengeliggjøre museets kildegrunnlag/samlinger for videre forskning.

Artikkelen “A machinery of destruction for the Norwegian Jews” ble publisert i IHRS (The Institute for Holocaust Research in Sweden), Contextualizing the Holocaust in the Nordic Countries i 2024.

Museets ansatte har også bidratt med flere artikler i Norsk jernbanemuseums årbok. Til sammen så har det blitt publisert fem artikler i ulike bøker og tidsskrifter i 2024.

Som en del av Norsk jernbanemuseums kunnskapsproduksjon og formidling har museets ansatte bidratt med historiske og museumsfaglige foredrag både i forbindelse med museets egne arrangementer, deltagelse i faglige nettverk og som inviterte deltagere i andre institusjoners arrangementer.

Det ble bl.a. holdt flere foredrag fra museets ansatte ved det årlige møtet for Nordiske jernbanemuseer som i 2024 ble holdt i Norge med togtur til Røros. I tillegg kan nevnes foredrag i forbindelse med Nettverksmøtet for jernbanemuseum og museumsbanen

I alt ble det holdt 13 faglige foredrag av ansatte ved museet.

III.5 Hovedmål 4 – Fornying

III.5.1 Hovedutstilling

Norsk jernbanemuseum ønsker å være en fremtidsrettet aktør med aktuelle og interessante opplevelser som tiltrekker seg et bredt publikum. Dagens hovedutstilling på museet har stått siden 2003 og oppleves som solid, men historieframstillingen, design, metode og tekniske løsninger bærer preg av å ha stått lenge. Museet har derfor behov for en ny hovedutstilling som øker museets attraktivitet og som engasjerer besøkende, utnytter digitale muligheter og løfter frem jernbanehistorien med aktualisert vinkling for museets forskjellige målgrupper. I sitt



*Kjøring under Nordisk jernbanemuseums møte
Foto: Ida Marie Munkerud (NJM)*

budsjettinnspill til Jernbanedirektoratet høsten 2024 la Norsk jernbanemuseum inn forslag om midler til et forprosjekt med tanke på å utvikle ny hovedutstilling.

III.5.2 Biblioteksystemene/basene

Norsk jernbanemuseum har inngått et samarbeid med, og er nå medlem av, NVA-paraplyen 'Museer administrert av Stiftelsen Norsk Folkemuseum'. Tilgangsstyringen til dokumentene i museets lokale vitenarkiv i Brage er revidert, samtidig som tilgangen til samlingen er sikret.

Det arbeides med å tilrettelegge for en helt nødvendig overgang til nye digitale systemer i bibliotekdriften. Arbeidet med å anskaffe ett nytt og fremtidsrettet biblioteksystem, som skal erstatte dagens system Mikromarc, er påbegynt. Dette er helt nødvendig da biblioteksystemet Mikromarc utfases.

Innføringen av det Nasjonale vitenarkivet (NVA) er utsatt fra leverandør til 2025.

III.5.3 Nytt strategidokument for Norsk jernbanemuseum

Med ny ledergruppe på plass, ble det mot slutten av 2024 utarbeidet en strategiplan som ble endelig godkjent i januar 2025. Planen er et resultat av grundige vurderinger, konkrete forslag og innspill fra alle ansatte. Strategiplanen gir en tydelig retning for fremtiden. Målsettingen er å sikre at museet forblir relevant og inspirerende for både nåværende og kommende generasjoner. Strategisamlingene ledet frem til en endring av den eksisterende visjonen, og den nye visjonen skal konkret og enkelt tydeliggjøre hvordan samfunnsoppdraget skal utføres. Den nye visjonen er 'Vi forteller jernbanehistorien'.

Med denne visjonen skal Norsk jernbanemuseum formidle norsk jernbanehistorie på en engasjerende, relevant, kunnskapsbasert og tilgjengelig måte. På denne måten skal publikum få innsikt i jernbanens betydning for samfunnsutviklingen. Om det er som besøkende på museet, en tur igjennom museumsparken eller som reisende, så skal man komme tett på jernbanehistorien. Norsk jernbanemuseum jobber ut ifra et nasjonalt perspektiv og ønsker å styrke museets nasjonale posisjon for fremtiden.

Som en naturlig fortsettelse av museets utviklings- og strategiarbeid, er det behov for flere planverk for fremtidige måloppnåelse og prioriteringer.

III.5.4 Digitalisering av fotografier

Norsk jernbanemuseum mottok i 2023 prosjektstøtte fra Arkivverket for et innsamlings- og digitaliseringsprosjekt av fotografier. I dokumentasjonen av norsk jernbanehistorie ble det laget et prosjekt som gikk ut på å digitalisere fotosamlingen som ble etablert av Norsk jernbaneklubbs medlem nummer 1. Totalt i perioden 2023–2024 ble 6 734 fotografier digitalisert og registrert med metadata i samlingsforvaltningssystemet Primus samt gjort synlig på Digitalt museum. I tillegg ble det publisert 53 artikler på Digitalt museum i tilknytning til dette prosjektet. Prosjektet ble avsluttet i 2024.



*Foto fra digitaliseringsprosjekt gjennomført av Finn Halling.
Foto: Ulf Berntsen /JMF-UB-683*

III.6 Kjøring av kongevogn

I mai 2020 overtok Norsk jernbanemuseum kongevogn A4 24010 fra Vygruppen AS, og museet har siden da hatt ansvar for å sikre at Slottets behov for kjøring med tog/kongevogn dekkes. Enhet med ansvar for vedlikehold (ECM) for kongevognen er Mantena.

I 2024 har Norsk jernbanemuseum vedlikeholdt og videreutviklet styringssystem og vedlikeholdsstyringssystem for kongevognen. Det er etablert oppdaterte rutiner og avtaler med leverandør for å sikre effektivt vedlikehold av vognen. Revisjon av kongevognen er gjennomført i 2024, samt byttet varmtvannsbereder, montert solskjerming. Montering av nytt brannvarslingsanlegg måtte vente til 2025 på grunn av prosjektering og tilpasninger av systemet.

Videre har det blitt ferdigstilt og gjennomført opplæring av nye kongevognkonduktører i både Vy og SJ Norge AS. Kongefamiliens ønsker om kjøring har i hovedsak blitt møtt, med unntak av én forespørsel som måtte avslås grunnet feil på materiell.

IV Styring og kontroll i virksomheten

IV.1 Overordnet vurdering av styring og kontroll

Norsk jernbanemuseum gjennomførte i 2023 en omorganisering som trådte i kraft 1. januar 2024. Gjennom 2024 har det blitt arbeidet med å implementere nye arbeidsprosesser samt tydeliggjøre roller og ansvar. Norsk jernbanemuseum vurderer samlet måloppnåelse i 2024 som tilfredsstillende.

Til tross for større organisatoriske endringer er alle hovedmålene oppfylt. Det er likevel en sårbarhet i at museet har bare en person i hver stilling, som gjør at kapasitet til tider kan hindre utvikling og gjennomføring. Det krever bedre planlegging og koordinering av planlagte oppgaver for å sikre gjennomføringsevnen.

IV.2 Nærmere omtale av vesentlige forhold ved styring og kontroll

Omorganiseringen innebar utlysning av og tilsetning i tre seksjonssjefstillinger samtidig som det ble bytte av direktør. 1. desember 2024 var ny ledergruppe etablert. Pga. avgang grunnet pensjonering, ble det også tilsatt to nye vaktmestere og det ble ansatt en rådgiver for å jobbe med forvaltning av tilskuddordningen for kulturminner i jernbanesektoren. Det ble arbeidet med ny strategi som ble ferdigstilt andre halvår 2024 gjennom fire samlinger der alle medarbeidere deltok. Ny strategi ble godkjent i januar 2025.

Høsten 2023 hadde Norsk jernbanemuseum ekstern bistand fra Deloitte for å gjennomgå og vurdere økonomi- og virksomhetsstyringen ved museet. Undersøkelsen er dokumentert i en rapport som også foreslår forbedringstiltak. Rapporten peker på svakheter innen økonomi- og virksomhetsstyring, regnskapsføring, prosjektstyring og tilskuddsforvaltning. De fleste avbøtende tiltak er gjennomført, og det er etablert et system for internkontroll som består av policyer, prosedyrer, maler og rutiner innen økonomi- og virksomhetsstyringsområdet. Forbedringsarbeidet, forankret i instruks og tildelingsbrev, basert på den eksterne rapporten og tiltak definert i ny strategi, pågikk gjennom hele 2024 og vil fortsette i 2025. Dette innebærer å forbedre mål- og resultatstyringen, implementere nye arbeidsprosesser, tydeliggjøre roller og ansvar og sikre effektiv ressursutnyttelse og samhandling på tvers.

IV.2.1 Policyer og prosedyrer for intern styring og kontroll

Basert på det arbeidet som ble gjort i 2023, er det i 2024 utarbeidet detaljerte prosedyrer for alle sentrale prosesser på museet. Prosedyrene er knyttet opp mot de policyene som ble utarbeidet i 2023 og 2024.

Ansvar for budsjettering og budsjettoppfølging har tidligere vært fordelt på ulike medarbeidere på museet avhengig av ansvarsområde. Med bakgrunn i anbefalingene fra den eksterne gjennomgangen i 2023, ligger budsjettstyringen nå til seksjonsnivå. Det er utarbeidet en fullmaktsmatrise, og budsjettmyndighet er gjennomgått og dokumentert. Det utarbeides økonomiprognoser minimum tertialvis. På bakgrunn av prognosene gjennomføres budsjettrevisjoner i løpet av året, hvor det kan gjøres omprioriteringer. Prosesser og rutiner for økonomistyring vil det arbeides videre med i 2025, med tanke på en mer helhetlig økonomi- og budsjettstyring. Policy for økonomistyring med underliggende prosedyrer har blitt implementert i 2024. Antall ansatte som foretar innkjøp er begrenset.

IV.2.2 Føring av virksomhetsregnskap etter de statlige regnskapsstandardene (SRS)

Norsk jernbanemuseum har fra 2024 ført sitt virksomhetsregnskap etter de statlige regnskapsstandardene (SRS). Museet har benyttet 2024 til kompetanseheving for økonomimedarbeidere og ledere, utvikle samarbeidet med Direktoratet for forvaltning og økonomistyring (DFØ) gjennom avtale om tilleggstjenester SRS og etablere anleggsregister. Dette arbeidet vil fortsette i 2025, noe som også omfatter å utvikle økonomirapporter som inkluderer styringsinformasjon som blir tilgjengelig med SRS.

IV.3 Risikostyring og internkontroll

Mål- og resultatstyring er det overordnede styringsprinsippet i statlig forvaltning. Vilkåret for god mål- og resultatstyring er at ledelsen kjenner og aktivt håndterer utfordringene og usikkerhetene som kan påvirke måloppnåelsen på en negativ måte. Norsk jernbanemuseum har i 2023 og 2024 fått ekstern bistand til å etablere et dokumentert system for internkontroll, som består av policyer, prosedyrer og rutiner innen virksomhetsstyring, økonomi- og budsjettstyring, innkjøpsprosess, fakturabehandling og remittering, tilskuddsforvaltning og risikostyring.

Internkontrollsystemet skal forhindre styringssvikt og redusere risikoen for feil, bidra til målrettet og effektiv drift, pålitelig rapportering og etterlevelse av lover og regler. På økonomiområde er følgende prosedyrer/rutiner innført i 2024 for å sikre riktig regnskapsføring:

- Prosedyre for inntekter
- Prosedyre for vurdering av innkjøpsbehov
- Prosedyre for vare- og tjenestemottak og fakturabehandling
- Prosedyre for remitteringsprosessen

Det vurderes løpende om det er behov for å etablere flere prosedyrer for å styrke internkontrollen.

Arbeidet risikostyring og internkontroll er omfattende, og krever forståelse i organisasjonen for en mer systematisk måte å arbeide med risiko og styring på. Mye er gjort innen enkelte områder både når det gjelder administrasjon/virksomhetsstyring, HMS og innen kjernevirksomheten/samlingene.

Det er avdekket behov for systemer som for eksempel FDV (forvaltning, drift og vedlikehold), avvikshåndtering m.m., og det etableres avtale om bedriftshelsetjeneste for å få bistand i det systematiske HMS-arbeidet.

I desember 2024 inngikk Norsk jernbanemuseum tjenesteavtaler innen områder som IKT, HRO, og juridisk bistand med Jernbanedirektoratet. For en virksomhet med en liten administrasjon, bidrar dette til å styrke kvalitet og kontroll, samtidig som det skjer kunnskapsoverføring til museet gjennom samarbeidet.

Til tross for behov for flere grunnleggende planverk, ble risikoer vurdert, og det var liten risiko knyttet til at mål- og resultatoppnåelsen i tildelingsbrevet ikke ble nådd for 2024.

Imidlertid er det utfordringer med at Hamar stasjon bygges om, og at det er planlagt fjerning av spor som jernbanemuseet er avhengig av. Det vil kunne medføre stans for drift og vedlikehold av museets tre historiske tog som kjøres på nasjonalt nett fra Hamar. Sporene er planlagt fjernet oktober 2026. Det jobbes med å finne alternative løsninger for museet.

Den nye ledergruppen ved museet vil fortsette arbeidet med internkontroll og risikostyring neste år, inkludert arbeid med en helhetlig implementering av Policy for risikostyring. Dette arbeidet har tatt lengre tid enn forutsatt og må intensiveres i 2025.

IV.3.1 Sikkerhet og beredskap – togselskap og jernbanedrift

Norsk jernbanemuseum er et jernbaneforetak som skal drive sin operative virksomhet i tråd med 0-visjonen og det systematiske arbeidet for å opprettholde og forbedre trafiksikkerhetsarbeidet på jernbanen. Norsk jernbanemuseum skal fornye aktuelle lisenser og sikkerhetssertifikater fra Statens jernbanetilsyn og utføre planmessig vedlikehold og drift av rullende materiell etter eget sikkerhetsstyringssystem.

Norsk jernbanemuseum driver kontinuerlig forbedringsarbeid knyttet til sikkerhet og beredskap, og fikk ferdigstilt revisjon på EL13.2142 lokomotivet, gjennomført boggie-revisjon på BF14 vogn og det ble utført en større jobb med DI3.602 for klargjøring til Raumabane-jubileet. Skiftetraktor SKD 220 – 144 gjennomgikk også revisjon, samt påbegynt revisjon av DI3 642.

2024 har ellers vært preget av normal operativ drift uten hendelser knyttet til sikkerhet eller beredskap. Det må nevnes at driftsåret ble påvirket av infrastrukturfeil som medførte noe lavere aktivitet enn planlagt.

Museumsbanen til Tertittoget omfattes av museumsbaneforskriften. Nødvendige kontroller og vedlikehold ble gjennomført for å kunne trafikere banen i dens sesong. Lokomotivet til Tertittoget, Urskog, var ut av drift sommersesongen på grunn av hovedrevisjon og en større restaureringsjobb, se kapittel III.2.2. I den forbindelse hadde Norsk jernbanemuseum hentet inn lokomotivet Setskogen fra Urskog-Hølandsbanen for å kunne gjennomføre driften av Tertittoget i 2024. Sesongen ble gjennomført uten noen hendelser.

Norsk jernbanemuseum har også publikumstilbudet Knertitten. Dette er en minijernbane som omfattes av Forskrift for fornøylesinnretninger. Her kan publikum oppleve en runde gjennom et miniatyrjernbanelandskap. Tilbudet er svært populært blant publikumsgrupper med barn. Det ble foretatt nødvendige kontroller og vedlikehold slik at banen kunne drifts gjennom sesongen. Sesongen ble gjennomført uten noen hendelser.



*Setskogen leveres til museet
Foto: Ellen Sletvold (NJM)*

IV.3.2 Sikkerhet og beredskap – museumsdrift

Det ble i 2024 registrert sju avvik og uønskede hendelser ved museet. Det var avvik som mindre arbeidsskader, innbrudd, vanninntrenging og tyveri. Museet jobber med implementering av sikker jobb-analyse for å forebygge arbeidsulykker eller personskader. Hendelsene er fulgt opp i tråd med føringer.

Når det gjelder avvik nevnt over knyttet til bygninger, var det ingen vesentlige skader på byggene eller gjenstander som gikk tapt ved hendelsene. Museet har ikke et system for å melde, registrere og følge opp avvik per nå, men det vil tas inn i arbeidet med å etablere et FDV-system i løpet av 2025.

IV.3.3 Klimarisiko

Klimarisikoanalyse for Norsk jernbanemuseum som ble ferdigstilt februar 2024, viser at det er lav antatt klimarisiko for de fem byggene og de tre tomtene på Norsk Jernbanemuseum som er omfattet av analysen. Dette er på grunn av en kombinasjon av særlig to faktorer. Området er i liten grad lokalisert i områder preget av naturfare og andre farer assosiert med klimarisiko, gitt kunnskapsgrunnlaget som ligger til grunn. Videre har museet gode risikoreducerende eksisterende barrierer for farene tomtene og byggene er utsatt for, sett i lys av med ekstremværet Hans i 2024. Dette er særlig grunnet gode rutiner knyttet til jevnlig vedlikehold, planverk og rutiner for flytting av uvurderlige objekter med kulturhistorisk verdi, byggenes materialer, og plassering i terrenget (eksempel naturlig avrenning). Området er utsatt for flom, men erfaringer fra ekstremværet Hans viser at gode eksisterende barrierer ga lave konsekvenser.

IV.3.4 IKT-sikkerhet

Norsk jernbanemuseum benytter IKT-tjenester fra Jernbanedirektoratet og følger Jernbanedirektoratets sikkerhetsprosedyrer. IKT-sikkerheten vurderes god, det er ikke identifisert vesentlige risikoområder innen IKT-sikkerhet ved jernbanemuseet.

IV.4 Behandling av personopplysninger

Norsk jernbanemuseum behandler personopplysninger, både om egne ansatte, frivillige, innleide og eksterne. Museet har oppdatert behandlingsoversikt og flere databehandleravtaler på plass. I 2024 ble avtale om felles behandlingsansvar mellom Jernbanedirektoratet og museet revidert og signert.

IV.5 Fellesføringer

IV.5.1 Systematisk og helhetlig arbeid for å redusere klimagassutslipp, naturfotavtrykk og energibruk

Det er et mål om systematisk og helhetlig arbeid for å redusere klimagassutslipp, naturfotavtrykk og energibruk. I dette arbeidet skal det tas hensyn til ivaretagelse av virksomhetens kjerneoppgaver og kostnadseffektivitet.

Det ble i mai 2024 utarbeidet rapport om ENØK-tiltak for hovedbyggene til Norsk Jernbanemuseum på Martodden med punkter for oppfølging. Rapporten peker på forbedringspunkter som kan gi lønnsomhet og sees på som nødvendige løsninger for å forbedre ENØK. Det ble også laget en mulighetsstudie for solenergi, men denne er det foreløpig ikke jobbet videre med.

Tiltak som er iverksatt i Strandvegen 132 er fjerning av gammel varmeovn og installasjon av varmepumpe, som gjør at temperatur er senket noe, samt bytting av en del lyskilder til LED. Andre foreslåtte tiltak krever planlegging og større investeringer.

Tiltak som er iverksatt i Strandvegen 161 er reduisering av driftstider for ventilasjon og bytting av lyskilder til LED der det er mulig. I januar 2025 ble varmebehandlingsanlegget oppgradert, og det er startet prosess for oppgradering av automatikk og utskifting av SD-anlegg. Det vurderes utskifting av ventilasjonsanlegg, og inntil det er avklart, vil andre tiltak avventes.

Norsk jernbanemuseum foretar systematiske vurderinger av egen energibruk og tar i bruk lønnsomme energieffektive løsninger, samt øker energifleksibiliteten der dette er relevant.

Klimarisikoanalyse for Norsk jernbanemuseum som ble ferdigstilt februar 2024 er omtalt i kapittel IV.3.3 Klimarisiko side 26.

IV.5.2 Likestilling og mangfold

Norsk jernbanemuseum har fokus på inkludering og mangfold i rekrutteringsprosesser. I museets utlysningstekster oppfordres personer med nedsatt funksjonsevne, minoritetsbakgrunn og/eller hull i CV-en til å søke. Ved rekruttering innkalles minst én kvalifisert søker innenfor disse kategoriene. I 2024 ble det ansatt medarbeidere i disse gruppene.

Tabell 11 Nøkkeltall likestilling

Hovedtall for Norsk jernbanemuseum	2024	2023	2022
Kvinner i ledelsen (prosent)	75 %	50 %	25 %
Brutto månedslønn i gjennomsnitt, kvinner (kroner)	56 137	49 594	44 996
Brutto månedslønn i gjennomsnitt, menn (kroner)	54 569	59 166	50 993
Fast ansatte kvinner (prosent)	52 %	46 %	48 %
Fast ansatte menn (prosent)	48 %	54 %	52 %

Norsk jernbanemuseum har samarbeidet med Mjøsanker om å være tilrettelagt arbeidsplass for folk som trenger arbeidstrening for kunne komme tilbake i arbeidslivet igjen. I 2024 hadde vi inne én person i fire måneder på slikt tiltak.

Norsk jernbanemuseum sikrer at kravene til lønns- og arbeidsvilkår følges opp i anskaffelser, og at kontrollplikten gjennomføres.

IV.5.3 Redusere konsulentbruken

Norsk jernbanemuseum skal bidra til at staten samlet sett redusere konsulentbruken ved å utvikle egenkompetanse. Samtidig er Norsk jernbanemuseum en liten virksomhet som vil ha behov for å innhente ekstern bistand der det mangler kompetanse internt og det vil være sårbart og kostbart å opparbeide kompetansen internt.

Museet ble tildelt 2,6 mill. kroner i øremerkede midler fra Jernbanedirektoratet i 2024 for å leie inn konsulent fra Deloitte i midlertidig stilling i påvente av tilsetting av ny seksjonssjef for økonomi, virksomhetsstyring og HR. Den eksterne konsulenten ble faset ut da ny seksjonssjef tiltrådte høsten 2024.

Det ble hente inn ekstern bistand for å kartlegge klimarelaterte skader og legge nødvendige planer for å gjennomføre og finansiere klimatilpassingstiltak. Dette kom som oppdrag fra Jernbanedirektoratet i 2023, og rapporten forelå i februar 2024.

Norsk jernbanemuseum hadde også behov for ekstern bistand for å svare på oppdrag fra Kommunal- og distriktsdepartementet om kartlegging av potensial for energieffektivisering og lokal fornybar energiproduksjon på eiendom i statlig sivil sektor. Rapporten forelå mai 2024.

I forbindelse med arbeidet med ny strategi, hentet Norsk jernbanemuseum inn ekstern bistand til å lede og fasilitere prosessen.

Museet vil ha behov for konsulentbistand framover innen f.eks. prosjektledelse og lederutvikling.

Norsk jernbanemuseum ser muligheter for å bygge intern kompetanse gjennom den eksterne bistanden, noe som har skjedd gjennom bistanden fra Deloitte. Videre vil det være behov for å styrke kompetansen innen områder som prosjektledelse, HRO, saksutredning og annen lederstøtte.

Tabell 12 Utgifter til konsulentbistand per år, oppgitt i tusen kroner

	2024	2023	2022
Utgifter til konsulentbistand per år	3 204	3 636	1 667
Andel utgifter til konsulentbistand av samlede driftsutgifter (post 01)	6,4 %	7,3 % ¹	3,9 %

¹ Korrigert fra tidligere årsrapport.

IV.5.4 Lærlinger

Museet har tidligere vært i kontakt med flere lærlingekontorer, men har ikke kunnet finne noe lærlingeløp der det vil kunne tilbys tilstrekkelig bredde i arbeidsoppgavene til å bli lærlingebedrift. Det kan være aktuelt å vurdere dette på nytt, for eksempel lærlingeplass innen service- og administrasjonsfag, i framtiden.

IV.5.5 Effektivisering av driften

Tre indikatorer er med på å gi et bilde av utgifter til drift og administrasjon ved museet. Tabellen under viser KPI 1, 4 og 5 for 2022, 2023 og 2024 i nominelle tall. Det er kun utgifter under driftsposten 01 som er inkludert i tabellen under.

Tabell 13 Indikatorer for drifts- og administrasjonseffektivitet

År		2024	2023	2022
KPI 1	Lønnsutgifter per årsverk (KPI 1)	1 091 605	1 135 338	862 353
	Lønn og sosiale utgifter	22 596 220	23 501 497	17 764 472
	Antall årsverk	20,7	20,7	20,6
KPI 4	Andel administrative utgifter (KPI 4)	31 %	27 % ¹	23 %
	Administrasjonsutgifter	15 345 192	13 667 403 ¹	9 924 777
	Sum totale utgifter	50 130 808	49 710 997	42 545 236
KPI 5	Administrative utgifter per årsverk (KPI 5)	741 314	660 261 ¹	481 785
	Administrasjonsutgifter	15 345 192	13 667 403 ¹	9 924 777
	Antall årsverk	20,7	20,7	20,6

¹Tall rettet opp for tidligere år.

Norsk jernbanemuseum har gjennom hele 2024 arbeidet med tiltak til forbedringer i virksomhets- og økonomistyring og tilskuddsforvaltning, og gjennom dette med effektivisering av driften. Med nye ledere på plass i andre halvår, ble arbeidet intensivert, og det er avdekket behov for bedre struktur og rammer innen hele museets virksomhet. Dette arbeidet er tidkrevende og vil fortsette i hele 2025. Den nye strategien som ble vedtatt i januar 2025 ligger til grunn for videre prosess, og arbeidet vil kreve tydelige prioriteringer. I dette ligger det også å jobbe målrettet med arbeidskultur og arbeidsformer, der det legges til rette for økt samhandling og samarbeid på tvers i organisasjonen. Som nevnt under Tabell 1, har andel administrative utgifter og administrative utgifter per årsverk hatt en økning i 2023 og 2024. Dette kan i stor grad forklares med innleid konsulent fra Deloitte. Norsk jernbanemuseum er en liten virksomhet, og da kan tallene variere mer på grunn av spesielle utgifter enkelte år.

Det gjennomføres for tiden en større kartlegging av tilstand/nåsituasjon av museets samlinger og magasiner. Målet for dette arbeidet er å danne grunnlag for fremtidige planer og prioriteringer. Når det gjelder tilskuddsordningen, er det gjort flere tiltak for å sikre god forvaltning.

V Vurdering av framtidsutsikter

Norsk jernbanemuseum har også i fremtiden en viktig rolle som forvalter av norsk kulturarv.

For å vurdere museets evne til å løse samfunnsoppdraget og oppfylle det overordnede målet fremover, vektlegges behovet for nye publikumsopplevelser, samt utfordringer knyttet til Hamar stasjon og organisasjon.

V.1 Publikumsopplevelser

Norsk Jernbanemuseum har en solid posisjon takket være sin unike samling, sterke kulturhistoriske verdi, gode beliggenhet og faglige kompetanse. Norsk Jernbanemuseum har flere spennende muligheter for videre utvikling av publikumsopplevelser.

Publikums forventninger er i stadig utvikling, og for å opprettholde museets attraktivitet må en se på nye muligheter for å formidle jernbanens historie. Museets hovedutstilling, samt beliggenheten med et stort friluftsmuseum gir muligheter for forskjellige formidlingsaktiviteter med sterke autentiske museumsopplevelser. Museet har ansatte med høy kompetanse innen jernbanehistorie, restaurering og formidling. Det å bevare historien samtidig som det utvikles nye formidlingsmetoder gir gode fremtidsmuligheter. Det er gitt finansielle midler for å gjennomføre et forprosjekt for ny utstilling i 2025. Det vil kunne føre til ny hovedutstilling, som igjen vil kunne øke attraktiviteten til museet.

V.2 Utfordringer på Hamar stasjon

To av de store utfordringene for Norsk jernbanemuseum er fortsatt knyttet til oppbevaring og fremføring av historisk jernbanemateriell på det nasjonale jernbanenettet.

Tilstrekkelig kapasitet for å bevare historisk togmateriell under tak er utfordrende. Mye materiell, med høy historisk verdi, står usikret og samtidig utilgjengelig for formidling. Det er videre utfordrende å ikke ha alt materiell samlet på ett eller få steder. Utfordringene vedrørende lagringskapasitet under tak ser ut til å være uløselig i umiddelbar fremtid.

Ombyggingen på Hamar stasjon medfører at Norsk jernbanemuseum ikke får sportilgang til det nasjonale nettet, ei heller hensettingsplasser fra oktober 2026 på Hamar stasjon. Å miste tilknytningen til det nasjonale nettet får store konsekvenser for museets samfunnsoppdrag som blant annet er kjøre museale persontog på det nasjonale jernbanenettet. Videre blir det tap av forvaltningen og tap av en av den mest særpregende funksjonen museet har. Det nevnes videre at større reparasjoner også har blitt svært krevende da nærmeste verksted er på Grorud i Oslo eller Marienborg i Trondheim. Ved disse verkstedene er det allerede høyt påtrykk for tilgang av de kommersielle aktørene i markedet, samtidig som kompetansen på museumsmateriell i større og større grad forsvinner hos verkstedene da materiellet utfases og erstattes av nye togsett. Restaurering og vedlikehold av gamle lokomotiver, vogner og andre gjenstander er kostbart og krever spesialkompetanse. Det er utfordring at kompetansen innenfor vedlikehold og reparasjoner på museumsmateriell forsvinner.

V.3 Organisasjon

For å møte fremtidens behov har organisasjonen gjennomgått endringer det siste året. Det er identifisert behov for bedre struktur og rammer, samtidig som nye arbeidsmetoder innføres. Generasjonsskiftet ved museet krever kompetanseoverføring, samt behov for ny kunnskap inn. Organisasjonen må styrke sin omstillingsevne og gjennomføringskraft for å sikre nødvendig fremdrift.

Norsk Jernbanemuseum har en sterk posisjon med en unik samling, kulturhistorisk verdi og kompetente ansatte. Museets kombinasjon av tradisjon og modernisering gir gode muligheter for videre utvikling og å fylle samfunnsoppdraget.



*Jernbanemuseet på Disen 1950
Foto: Norsk Telegrambyrå/JMF 011894*



*Jernbanemuseet på Martodden 2021
Foto: Mette Larsen (NJM)*

VI Årsregnskap

Ledelseskomentarer til Norsk jernbanemuseums årsregnskap 2024

Formål

Norsk jernbanemuseum ble stiftet i 1896 og er organisert som en egen virksomhet under Samferdselsdepartementet, som har delegert etatsstyringen til Jernbanedirektoratet. Norsk jernbanemuseum er en bruttobudsjettert virksomhet som legger frem regnskap etter to finansielle rammeverk: Kontantregnskap etter kravene for statsregnskapet, og periodisert virksomhetsregnskap i samsvar med de statlige regnskapsstandardene (SRS).

Bekreftelse

Årsregnskapet er avlagt i tråd med bestemmelser om økonomistyring i staten, med tilhørende rundskriv og krav fra Finansdepartementet og krav fra Jernbanedirektoratet. Årsregnskapet gir et dekkende bilde av Norsk jernbanemuseums disponible midler, og av de regnskapsførte kostnader, inntekter, eiendeler og gjeld.

Vurderinger av vesentlige forhold

Norsk jernbanemuseum er organisert som en egen virksomhet under Samferdselsdepartementet. Bevilgningen til museet går imidlertid via Jernbanedirektoratet, og gis i et eget tildelingsbrev fra direktoratet. Det søkes ikke separat overføring av mindreforbruk for Norsk jernbanemuseum. Samlet mulig overførbart beløp for Jernbanedirektoratet fra 2024 til 2025 fremgår av jernbanedirektoratets årsregnskap.

Kontantregnskapet

Tildeling av bevilgninger

Norsk jernbanemuseum hadde i 2024 en samlet tildeling på utgiftssiden på 91,45 mill. kroner. I tillegg hadde Norsk jernbanemuseum tildelinger på inntektssiden på 2,5 mill. kroner, jf. oppstilling av bevilgningsrapportering og note A.

Kapittel 1352 post 01

Norsk jernbanemuseum har en tildeling på 52,05 mill. kroner i 2024 under post 01 Driftsutgifter. Kap. 1352 post 01 har en ramme på 45,5 mill. kroner for ordinær drift av Norsk jernbanemuseum. I tillegg er det tildelt 6,55 mill. kroner i øremerkede midler. Norsk jernbanemuseum har regnskapsført 50,33 mill. kroner i 2024. Dette gir mindreutgifter på 1 723 625 kroner. Årsaken av mindreforbruket er blant annet fordi det ble utført noe mindre vedlikehold på rullende materiell. For vedlikeholdet er vi avhengig av ekstern leverandør. Det var også noe lavere kostnader enn estimert på ekstern husleie. Øremerkede midler ble brukt som planlagt.

Kapittel 1352 post 76

Norsk jernbanemuseum har en tildeling på 39,4 mill. kroner under post 76 Tilskudd til kulturminner i jernbanesektoren. Mindreutgifter for post 76 ble kr 1 209 450. Årsaken til gjenværende midler i tilskuddsordningen er at to prosjekter ikke ble igangsatt og ett prosjekt hadde et mindreforbruk opp mot tildelt sum.

Kapittel 4352 post 1

Norsk jernbanemuseums inntektsbevilgning på kapittel 4352 post 01 var på 2,5 mill. kroner i 2024. Merinntekter for post 01 ble kr 324 270. Årsaken er inntekter fra en ekstra togkjøring for Forsvaret som kom på slutten av året som ikke var budsjettert. Det ble videre større inntekter fra en utsolgt togtur, og høyere billettinntekter fra museet og salg i butikk enn forventet.

Revisjonsordning

Riksrevisjonen er ekstern revisor og bekrefter årsregnskapet for Norsk jernbanemuseum. Årsregnskapet er ikke ferdig revidert per dags dato. Revisjonsberetningen blir publisert sammen med årsrapporten, og foreligger normalt innen 1. mai 2025.

Hamar, 20.2.2025



Marie Beate Rise
direktør
Norsk jernbanemuseum

Kontantregnskapet

Regnskapsprinsipper

Årsregnskap for Norsk jernbanemuseum er utarbeidet og avlagt etter nærmere retningslinjer fastsatt i bestemmelser om økonomistyring i staten ('bestemmelsene'). Årsregnskapet er i henhold til krav i bestemmelsene punkt 3.4.1, nærmere bestemmelser i Finansdepartementets rundskriv R-115 av desember 2024 og eventuelle tilleggskrav fastsatt av overordnet Samferdselsdepartementet og etatsstyrer Jernbanedirektoratet.

Oppstillingen av bevilgningsrapporteringen og artskontorrapporteringen er utarbeidet med utgangspunkt i bestemmelsene punkt 3.4.2 – de grunnleggende prinsippene for årsregnskapet:

- a. Regnskapet følger kalenderåret.
- b. Regnskapet inneholder alle rapporterte utgifter og inntekter for regnskapsåret.
- c. Regnskapet er utarbeidet i tråd med kontantprinsippet.
- d. Utgifter og inntekter er ført i regnskapet med brutto beløp.

Oppstillingene av bevilgnings- og artskontorrapportering er utarbeidet etter de samme prinsippene, men gruppert etter ulike kontoplaner. Prinsippene samsvarer med krav i bestemmelsene punkt 3.5 til hvordan virksomhetene skal rapportere til statsregnskapet. Sumlinjen 'Netto rapportert til bevilgningsregnskapet' er lik i begge oppstillingene.

Norsk jernbanemuseum er tilknyttet statens konsernkontoordning i Norges Bank i henhold til krav i bestemmelsene pkt. 3.7.1. Norsk jernbanemuseum tilføres ikke likviditet gjennom året, men har en trekkrettighet på museets konsernkonto. Ved årets slutt nullstilles saldoen på oppgjørskontoen ved overgang til nytt år.

Bevilgningsrapporteringen

Oppstillingen av bevilgningsrapporteringen omfatter en øvre del med bevilgningsrapporteringen og en nedre del som viser beholdninger Norsk jernbanemuseum står oppført med i kapitalregnskapet. Bevilgningsrapporteringen viser regnskapstall som Norsk jernbanemuseum har rapportert til statsregnskapet. Det stilles opp etter de kapitler og poster i bevilgningsregnskapet Norsk jernbanemuseum har fullmakt til å disponere. Kolonnen 'samlet tildeling' viser hva Norsk jernbanemuseum har fått stilt til disposisjon i tildelingsbrev for hver statskonto (kapittel/post). Oppstillingen viser i tillegg alle finansielle eiendeler og forpliktelser museet står oppført med i statens kapitalregnskap.

Mottatte fullmakter til å belaste en annen virksomhets kapittel/post (belastningsfullmakter) vises ikke i kolonnen for samlet tildeling, men er omtalt i note B til bevilgningsoppstillingen. Utgiftene knyttet til mottatte belastningsfullmakter er bokført og rapportert til statsregnskapet, og vises i kolonnen for regnskap.

Avgitte belastningsfullmakter er inkludert i kolonnen for samlet tildeling, men bokføres og rapporteres ikke til statsregnskapet fra virksomheten selv. Avgitte belastningsfullmakter bokføres og rapporteres av virksomheten som har mottatt belastningsfullmakten og vises derfor ikke i kolonnen for regnskap. De avgitte fullmaktene framkommer i note B til bevilgningsoppstillingen.

Artskontorrapporteringen

Oppstillingen av artskontorrapporteringen har en øvre del som viser hva som er rapportert til statsregnskapet etter standard kontoplan for statlige virksomheter og en nedre del som viser eiendeler og gjeld som inngår i mellomværende med statskassen. Artskontorrapporteringen viser

Årsrapport 2024 for Norsk jernbanemuseum

regnskapstall Norsk jernbanemuseum har rapportert til statsregnskapet etter standard kontoplan for statlige virksomheter. Norsk jernbanemuseum har en trekkrettighet på konsernkonto i Norges Bank. Tildelingene er ikke rapportert som en inntekt til statsregnskapet og derfor ikke vist som inntekt i artskontorapporteringen.

Vesentlig forhold ved årsregnskapet

Norsk Jernbanemuseum er et ordinært statlig forvaltningsorgan (bruttobudsjettert virksomhet) underlagt Samferdselsdepartementet. Jernbanedirektoratet driver delegert etatsstyring av Norsk jernbanemuseum på vegne av Samferdselsdepartementet. Bevilgninger til Norsk jernbanemuseum gis i tildelingsbrev fra Jernbanedirektoratet. Videre gjennomføres det etatsstyringsmøter tilpasset tidsfristene for tertial- og årsrapporter.

Oppstilling av bevilgningsrapportering

Utgifts- kapittel	Kapittelnavn	Post	Posttekst	Note	Samlet tildeling ¹	Regnskap 2024	Merutgift (-) og mindreutgift
1352	Jernbanedirektoratet	01	Driftsutgifter	A	52 050 000	50 326 375	1 723 625
1352	Jernbanedirektoratet	76	Tilskudd til kultur- minner i jernbane- sektoren	A	39 400 000	38 190 550	1 209 450
Sum utgiftsført					91 450 000	88 516 925	

Inntekts- kapittel	Kapittelnavn	Post	Posttekst	Samlet tildeling*	Regnskap 2024	Merinntekt og mindreinntekt(-)
4352	Jernbanedirektoratet	01	Diverse innbetalinger	2 500 000	2 824 270	324 270
5309	Tilfeldige inntekter	29	Tilfeldige inntekter	0	41 625	
5700	Folketrygdens inntekter	72	Folketrygdens inntekter, Arbeidsgiveravgift	0	2 797 271	
Sum inntektsført					2 500 000	5 663 166

Netto rapportert til bevilgningsregnskapet

82 853 759

Kapitalkontoer

60094801	Norges Bank KK /innbetalinger				9 076 265	
60094802	Norges Bank KK/utbetalinger				-94 334 624	
713216	Endring i mellomværende med statskassen				2 404 600	

Sum rapportert

0

Beholdninger rapportert til kapitalregnskapet (31.12)

		2024	2023	Endring
713216	Mellomværende med statskassen	-85 063	-2 489 663	2 404 600

¹ Samlet tildeling skal ikke reduseres med eventuelle avgitte belastningsfullmakter (gjelder både for utgiftskapitler og inntektskapitler). Se note B *Forklaring til brukte fullmakter og beregning av mulig overførbart beløp til neste år* for nærmere forklaring.

Årsrapport 2024 for Norsk jernbanemuseum

Note A Forklaring av samlet tildeling utgifter

Kapittel og post	Overført fra i fjor	Årets tildelinger	Samlet tildeling
1352.01 Driftsutgifter		52 050 000	52 050 000
1352.76 Tilskudd til kulturminner i jernbanesektoren		39 400 000	39 400 000
Sum		91 450 000	91 450 000

Note B Forklaring til brukte fullmakter og beregning av mulig overførbart beløp til neste år

Kapittel og post	Stikkord	Merutgift (-)/ mindre utgift	Utgiftsført av andre iht. avgitte belastningsfullmakter(-)	Merutgift(-)/ mindreutgift etter avgitte belastningsfullmakter	Merinntekter /mindreinntekter(-) iht. merinntektsfullmakt	Omdisponering fra post 01 til 45 eller til post 01/21 fra neste års bevilgning	Innsparinger(-)	Sum grunnlag for overføring	Kompensasjon for lønnsoppgjøret 2024	Maks. overførbart beløp ¹	Mulig overførbart beløp beregnet av virksomheten ²
1352.01/4352.01		1 723 625			324 270			2 047 895		¹⁾	²⁾
1352.76		1 209 450		1 209 450				1 209 450		Ikke aktuell	

¹ Norsk jernbanemuseum er organisert som en egen virksomhet under Samferdselsdepartementet. Bevilgningen til museet går imidlertid via Jernbanedirektoratet, og gis i et eget tildelingsbrev fra direktoratet. Siden Jernbanedirektoratet søker om overførte midler samlet, vil dette kun vises i direktoratets årsrapport.

² Det søkes ikke separat overføring av mindreforbruk for Norsk jernbanemuseum. Samlet mulig overførbart beløp for jernbanedirektoratet fra 2023 til 2024 fremgår av jernbanedirektoratets årsregnskap.

Merknader til note B

Kapittel 1352 post 01 Driftsutgifter

Posten viser 1 723 625 kroner i overførbart mindreutgift. Øremerkede midler ble brukt som planlagt. Mindreutgiftene skyldes blant annet at det ble utført mindre vedlikehold på rullende materiell. For vedlikeholdet er vi avhengig av ekstern leverandør. Det var også noe lavere kostander enn estimert på ekstern husleie.

Kapittel 1352 post 76

Posten viser 1 209 450 kroner i mindreutgift. Årsaken til gjenværende midler i tilskuddsordningen er at to prosjekter ikke ble igangsatt og ett prosjekt hadde et mindreforbruk opp mot tildelt sum.

Kapittel 4352 post 1

Posten viser 324 270 kroner i merinntekt. Årsaken er inntekter fra en ekstra togkjøring for Forsvaret som kom på slutten av året som ikke var budsjettert. Det ble videre større inntekter fra en utsolgt togtur, og høyere billettinntekter fra museet og salg i butikk enn forventet.

Oppstilling av artskontorrapportering

	31.12.2024	31.12.2023
Driftsinntekter rapportert til bevilgningsregnskapet		
Innbetalinger fra tilskudd og overføringer	0	254 500
Salgs- og leieinnbetalinger	2 824 126	2 262 838
Sum innbetalinger fra drift	2 824 126	2 517 338
Driftsutgifter rapportert til bevilgningsregnskapet		
Utbetalinger til lønn	22 596 220	23 501 497
Andre utbetalinger til drift	27 534 587	26 209 499
Sum utbetalinger til drift	50 130 808	49 710 997
Netto rapporterte driftsutgifter	47 306 681	47 193 658
Investerings- og finansinntekter rapportert til bevilgningsregnskapet		
Innbetaling av finansinntekter	144	0
Sum investerings- og finansinntekter	144	0
Investerings- og finansutgifter rapportert til bevilgningsregnskapet		
Utbetaling til investeringer	195 559	0
Utbetaling av finansutgifter	8	1 580
Sum investerings- og finansutgifter	195 567	1 580
Netto rapporterte investerings- og finansutgifter	195 423	1 580
Tilskuddsforvaltning og andre overføringer fra staten		
Utbetalinger av tilskudd og stønader	38 190 550	27 511 400
Sum tilskuddsforvaltning og andre overføringer fra staten	38 190 550	27 511 400
Inntekter og utgifter rapportert på felleskapitler		
Gruppelivsforsikring konto 1985 (ref. kap. 5309, inntekt)	41 625	36 772
Arbeidsgiveravgift konto 1986 (ref. kap. 5700, inntekt)	2 797 271	2 936 275
Netto rapporterte utgifter på felleskapitler	-2 838 896	-2 973 047
Netto rapportert til bevilgningsregnskapet	82 853 759	71 733 591
Oversikt over mellomværende med statskassen		
Eiendeler og gjeld	31.12.2024	31.12.2023
Kontanter	5 000	5 000
Skyldig skattetrekk og andre trekk	-702 476	-822 682
Skyldige offentlige avgifter	993 452	1 026 024
Avsatt pensjonspremie til Statens pensjonskasse ¹	-378 984	-2 700 325
Mottatte forskuddsbetalinger	-2 055	0
Lønn (negativ netto, for mye utbetalt lønn m.m.)	0	2 320
Sum mellomværende med statskassen	-85 063	-2 489 663

Årsrapport 2024 for Norsk jernbanemuseum

¹ Pensjonspremien for 6. termin i 2024 ble fakturert i desember med betalingsfrist i januar 2025. Faktura for 6. termin er årsprognose fratrukket det som ble fakturert de fem første ordinære terminene i 2024.

Virksomhetsregnskapet 2024

Regnskapsprinsipper

Virksomhetsregnskapet er satt opp i samsvar med de statlige regnskapsprinsippene (SRS).

Åpningsbalanse

Ved utarbeidelse av åpningsbalansen er immaterielle eiendeler og varige driftsmidler verdsatt til gjenanskaffelsesverdi eller virkelig verdi. Finansielle anleggsmidler er verdsatt til virkelig verdi.

Gjenanskaffelsesverdi for en eiendel er det beløp det vil koste dersom eiendelen skulle anskaffes i dag, vurdert til samme kvalitet, standard og funksjonalitet som eksisterende eiendel.

Omløpsmidler er verdsatt til gjenanskaffelsesverdi eller virkelig verdi. Kortsiktig gjeld er verdsatt til pålydende.

For nyere eiendeler er historisk kost benyttet som beste estimat på gjenanskaffelsesverdi. Dette gjelder også nyere PCer og IKT utstyre kjøpt etter 01.12.2017 hvor historisk kost basert på tidligere bilag er benyttet for å beregne beste estimat på gjenanskaffelsesverdi. Ved verdsetting av kontorinventar er DFØs sjablongverdier for kontorplasser benyttet. Verdsettelse av inventar i møterom, skjermer og eldre PCer er beregnet på bakgrunn av nyanskaffelsespris justert for avskrivninger fra anskaffelsesdato. For verdsettelse av eldre eiendeler som er vanskelig å erstatte benyttet Norsk jernbanemuseum skjønnsmessige vurdering av beste estimat, der ansatte med god kompetanse på eiendelen bidro til å estimere nyanskaffelsespris som ble brukt for å beregne virkeligverdi basert på anskaffelsesdato og utnyttbar levetid

Transaksjonsbaserte inntekter

Transaksjoner resultatføres til verdien av vederlaget på transaksjonstidspunktet. Inntekt resultatføres når den er opptjent. Inntektsføring ved salg av varer skjer på leveringstidspunktet hvor overføring av risiko og kontroll er overført til kjøper. Salg av tjenester inntektsføres i takt med utførelsen.

Inntekter fra bevilgninger og inntekt fra tilskudd og overføringer

Inntekt fra bevilgninger og inntekt fra tilskudd og overføringer resultatføres etter prinsippet om motsatt sammenstilling. Dette innebærer at inntekt fra bevilgninger og inntekt fra tilskudd og overføringer resultatføres i takt med at aktivitetene som finansieres av disse inntektene utføres, det vil si i samme periode som kostnadene påløper (motsatt sammenstilling).

Bruttobudsjetterte virksomheter har en forenklet praktisering av prinsippet om motsatt sammenstilling ved at inntekt fra bevilgninger beregnes som differansen mellom periodens kostnader og opptjente transaksjonsbaserte inntekter og eventuelle inntekter fra tilskudd og overføringer til virksomheten. En konsekvens av dette er at resultat av periodens aktiviteter blir null.

Kostnader

Utgifter som gjelder transaksjonsbaserte inntekter kostnadsføres i samme periode som tilhørende inntekt.

Utgifter som finansieres med inntekt fra bevilgning og inntekt fra tilskudd og overføringer, kostnadsføres i samme periode som aktivitetene er gjennomført og ressursene er forbrukt.

Pensjoner

SRS 25 Ytelser til ansatte legger til grunn en forenklet regnskapsmessig tilnærming til pensjoner. Statlige virksomheter skal ikke balanseføre netto pensjonsforpliktelse for ordninger til Statens pensjonskasse (SPK).

Norsk jernbanemuseum resultatfører arbeidsgiverandel av pensjonspremien som pensjonskostnad. Pensjon kostnadsføres som om pensjonsordningen i SPK var basert på en innskuddsplan.

Fra 2022 har SPK lagt om pensjonspremiemodellen for statlige virksomheter. Fra 1. januar 2022 betaler Norsk jernbanemuseum en virksomhetsspesifikk hendelsesbasert arbeidsgiverandel som del av pensjonspremien. At premien er virksomhetsspesifikk, betyr at den beregnes ut fra den enkelte virksomhets forhold, ikke for grupper av virksomheter samlet. At den er hendelsesbasert, betyr at den tar hensyn til de faktiske hendelser i medlemsbestanden i virksomheten, slik at premiereserven er à jour i forhold til medlemmets opptjening. Medlemsandelen på to prosent av lønnsgrunnlaget er uendret.

Leieavtaler

Norsk jernbanemuseum har valgt å benytte forenklet metode i SRS 13 om leieavtaler og klassifiserer alle leieavtaler som operasjonelle leieavtaler.

Klassifisering og vurdering av anleggsmidler

Anleggsmidler er varige og betydelige eiendeler som disponeres av virksomheten. Med varige eiendeler menes eiendeler med utnyttbar levetid på 3 år eller mer. Med betydelige eiendeler forstås eiendeler med anskaffelseskost på 50 000 kroner eller mer. Anleggsmidler er balanseført til anskaffelseskost fratrukket avskrivninger.

Kontorinventar og PCer med tilhørende skjerm med utnyttbar levetid på 3 år eller mer er balanseført som egne grupper.

Varige driftsmidler nedskrives til virkelig verdi ved endret anvendelse eller utnyttelse, dersom virkelig verdi er lavere enn balanseført verdi.

Klassifisering og vurdering av omløpsmidler og kortsiktig gjeld

Omløpsmidler og kortsiktig gjeld omfatter poster som forfaller til betaling innen ett år etter anskaffelsestidspunktet. Øvrige poster er klassifisert som anleggsmidler/langsiktig gjeld.

Omløpsmidler vurderes til det laveste av anskaffelseskost og virkelig verdi. Kortsiktig gjeld balanseføres til nominelt beløp på opptakstidspunktet.

Beholdning av varer og driftsmateriell

Beholdninger omfatter varer for salg og driftsmateriell som benyttes i eller utgjør en integrert del av Norsk jernbanemuseums offentlig tjenesteyting. Innkjøpte varer er verdsatt til anskaffelseskost ved bruk av metoden først inn, først ut (FIFO). Beholdninger av varer er verdsatt til det laveste av anskaffelseskost og netto realisasjonsverdi. Beholdninger av driftsmateriell er verdsatt til anskaffelseskost.

Fordringer

Kundefordringer og andre fordringer er oppført i balansen til pålydende etter fradrag for avsetning til forventet tap. Avsetning til tap gjøres på grunnlag av individuelle vurderinger av de enkelte fordringene.

Valuta

Pengeposter i utenlandsk valuta er vurdert til kursen ved regnskapsårets slutt. Her er Norges Banks spotkurs per 31.12 lagt til grunn.

Statens kapital

Statens kapital utgjør nettobeløpet av virksomhetens eiendeler og gjeld, og fremgår i regnskapslinjen for avregninger i balanseoppstillingen. Bruttobudsjetterte virksomheter presenterer ikke konsernkontoene i Norges Bank som bankinnskudd. Konsernkontoene inngår i regnskapslinjen avregnet med statskassen.

Tilskuddsforvaltning og andre overføringer fra staten

Tilskuddsforvaltning og andre overføringer fra staten presenteres etter kontantprinsippet.

Statlige rammebetingelser

Selvassurandørprinsippet

Staten opererer som selvassurandør. Det er følgelig ikke inkludert poster i balanse eller resultatregnskap som søker å reflektere alternative netto forsikringskostnader eller forpliktelser.

Statens konsernkontoordning

Statlige virksomheter omfattes av statens konsernkontoordning. Konsernkontoordningen innebærer at alle innbetalinger og utbetalinger daglig gjøres opp mot virksomhetens oppgjørskontoer i Norges Bank.

Resultatregnskap

	Note	31.12.2024
Driftsinntekter		
Inntekt fra bevilgninger	1	49 433 534
Salgs- og leieinntekter	1	2 824 426
Sum driftsinntekter		52 257 961
Driftskostnader		
Varekostnader		492 800
Lønnskostnader	2	22 919 184
Avskrivninger på varige driftsmidler og immaterielle eiendeler	3	2 990 135
Andre driftskostnader	4	25 855 978
Sum driftskostnader		52 258 096
Driftsresultat		-136
Finansinntekter og finanskostnader		
Finansinntekter	5	144
Finanskostnader	5	8
Sum finansinntekter og finanskostnader		136
Resultat av periodens aktiviteter		0
Avregninger og disponeringer		
Sum avregninger og disponeringer		0
Tilskuddsforvaltning og andre overføringer fra staten		
Tilskudd til andre	7	38 190 550
Avregning med statskassen tilskuddsforvaltning		38 190 550
Sum tilskuddsforvaltning og andre overføringer fra staten		0

Balanse

	Note	31.12.2024	01.01.2024
EIENDELER			
A. Anleggsmidler			
I Immaterielle eiendeler			
Sum immaterielle eiendeler		0	0
II Varige driftsmidler			
Tomter, bygninger og annen fast eiendom	3	89 620 000	91 000 000
Maskiner og transportmidler	3	5 207 508	5 830 019
Driftsløsøre, inventar, verktøy og lignende	3	3 176 810	3 968 876
Sum varige driftsmidler		98 004 318	100 798 894
III Finansielle anleggsmidler			
Sum finansielle anleggsmidler		0	0
Sum anleggsmidler		98 004 318	100 798 894
B. Omløpsmidler			
I Beholdning av varer og driftsmateriell			
Beholdninger av varer og driftsmateriell	8	605 399	970 826
Sum beholdning av varer og driftsmateriell		605 399	970 826
II Fordringer			
Kundefordringer	9	375	0
Andre fordringer	11	937 624	46 697
Sum fordringer		937 999	46 697
III Bankinnskudd, kontanter og lignende			
Kontanter og lignende	12	5 000	5 000
Sum bankinnskudd, kontanter og lignende		5 000	5 000
Sum omløpsmidler		1 548 398	1 022 523
Sum eiendeler drift		99 552 717	101 821 417
IV Fordringer vedrørende innkrevingsvirksomhet og andre overføringer			
Sum fordringer vedr. innkrevingsvirksomhet og andre overføringer		0	0
Sum eiendeler		99 552 717	101 821 417

Statens kapital og gjeld

	Note	31.12.2024	01.01.2024
C. Statens kapital			
I Virksomhetskapskapital			
Sum virksomhetskapskapital		0	0
II Avregninger			
Avregnet med statskassen (bruttobudsjetterte)	6	92 826 785	92 353 615
Sum avregninger		92 826 785	92 353 615
Sum statens kapital		92 826 785	92 353 615
D. Gjeld			
I Avsetning for langsiktige forpliktelseser			
Avsetninger langsiktige forpliktelseser ¹		2 617 081	2 617 081
Sum avsetninger for langsiktige forpliktelseser		2 617 081	2 617 081
II Annen langsiktig gjeld			
Sum annen langsiktig gjeld		0	0
III Kortsiktig gjeld			
Leverandørgjeld		1 669 167	4 371 533
Skyldig skattetrekk og andre trekk		702 476	822 682
Skyldige offentlige avgifter		-866 797	-1 014 259
Avsatte feriepenger		1 708 281	1 768 720
Mottatt forskuddsbetaling	10	2 055	0
Annen kortsiktig gjeld	13	893 669	902 045
Sum kortsiktig gjeld		4 108 850	6 850 721
Sum gjeld		6 725 931	9 467 803
Sum statens kapital og gjeld drift		99 552 717	101 821 417
Sum statens kapital og gjeld		99 552 717	101 821 417

¹ Forpliktelseser til utbetaling av livslang fribillett for noen ansatte.

Note 1 Driftsinntekter

	31.12.2024
Inntekt fra bevilgninger¹	
Inntekt fra bevilgninger	49 433 534
Sum inntekt fra bevilgninger	49 433 534
Inntekt fra gebyrer	
Sum inntekt fra gebyrer	0
Salgs- og leieinntekter	
Salgsinntekt varer, avgiftspliktig høy sats	515 463
Salgsinntekt varer, avgiftspliktig lav sats	1 535 697
Salgsinntekt varer, avgiftspliktig middels sats	13 945
Salgsinntekter tjenester, avgiftspliktig	648 991
Uttak av varer, avgiftspliktig	6 513
Motkonto uttak av varer/tjenester	-6 513
Salgsinntekt varer, avgiftsfri	110 330
Sum salgs- og leieinntekter	2 824 426
Andre driftsinntekter	
Sum andre driftsinntekter	0
Sum driftsinntekter	52 57 961

¹ Etter de statlige regnskapsstandardene beregnes inntekt fra bevilgninger for bruttobudsjetterte virksomheter som differansen mellom periodens kostnader og opptjente transaksjonsbaserte inntekter og eventuelle inntekter fra tilskudd og overføringer til virksomheten. En konsekvens av dette er at resultat av periodens aktiviteter blir null.

For informasjon om mottatte bevilgninger se oppstilling av bevilgningsrapportering.

Note 2 Lønnskostnader

	31.12.2024
Lønn ¹	15 837 942
Feriepenger	1 836 018
Arbeidsgiveravgift	2 837 005
Pensjonskostnader ²	2 487 489
Sykepenger og andre refusjoner (-)	-565 616
Andre ytelser	486 346
Sum lønnskostnader	22 919 184
Antall utførte årsverk	20,7

¹ På bakgrunn av at lønnsoppgjøret i staten for 2024 ikke var ferdigstilt før i slutten av november, har ikke Norsk jernbanemuseum utbetalt resultatet av lønnsoppgjøret i 2024. Norsk jernbanemuseum har derfor gjort et estimat for

Årsrapport 2024 for Norsk jernbanemuseum

lønnsavsetning for det sentrale lønnsoppgjøret (lokale og eventuelt sentrale tillegg) som utgjør kr 401 682. Lønnsavsetningen inkluderer feriepenger, og det er avsatt for arbeidsgiveravgift av lønnsavsetningen.

² Pensjonskostnaden i 2024 er basert på et estimat for pensjonspremien beregnet av SPK, og ikke faktisk pensjonspremie. Dette skyldes at lønnsoppgjøret i staten for 2024 ikke var ferdigstilt før i slutten av november 2024. Premiesatsen for arbeidsgiverandelen utgjorde i 2024 16 prosent (arbeidsgiverandel av pensjonspremie på artskonto 542/pensjonsgrunnlaget i 2024 rapportert til SPK). For regnskapsåret 2023 utgjorde premiesatsen 9,7 prosent.

Note 3 Varige driftsmidler

	Tomter	Bygninger og annen fast eiendom ¹	Maskiner og transportmidler	Driftsløsøre, inventar, verktøy o.l.	Sum
Anskaffelseskost 01.01.	22 000 000	69 000 000	30 433 244	9 913 786	131 347 030
Tilgang i året	0	0	86 000	109 559	195 559
Anskaffelseskost	22 000 000	69 000 000	30 519 244	10 023 345	131 542 589
Akkumulerte avskrivninger 01.01.	0	0	24 603 225	5 944 910	30 548 136
Ordinære avskrivninger i året	0	1 380 000	708 510	901 625	2 990 135
Balanseført verdi 31.12.2024	22 000 000	67 620 000	5 207 508	3 176 810	98 004 318

¹ I forbindelse med etablering av åpningsbalanse fikk Norsk jernbanemuseum ekstern bistand til verdisetting av bygninger og tomter. Av rapporten framgår det at 69 mill. kroner er en skjønsmessig konkludert samlet verdi av bygningene i eiendomsporteføljen. Det er altså ikke fastsatt verdi per bygning. Dette vil ikke ha påvirkning på avskrivninger i 2024. Norsk jernbanemuseum vil i 2025 gjøre en ny vurdering av verdisetting av bygninger, med tanke på verdisetting av den enkelte bygning og eventuell dekomponering.

Avskrivningssatser (levetider)	Ingen avskrivning	10-60 år dekomponert lineært	3-15 år lineært	3-15 år lineært	Ingen avskrivning	Virksomhets-spesifikt
--------------------------------	-------------------	------------------------------	-----------------	-----------------	-------------------	-----------------------

Avhendelse av varige driftsmidler i 2024:

Salgssum ved avgang anleggsmidler	0	0	0	0	0	0
- Bokført verdi avhendede anleggsmidler	0	0	0	0	0	0
= Regnskapsmessig gevinst/tap	0	0	0	0	0	0

Note 4 Andre driftskostnader

	31.12.2024
Husleie	4 270 182
Vedlikehold egne bygg og anlegg	289 925
Andre kostnader til drift av eiendom og lokaler	4 059 168
Leie maskiner, inventar og lignende	1 449 364
Mindre utstyranskaffelser	1 193 218
Reparasjon og vedlikehold av maskiner, utstyr mv.	6 735 221
Kjøp av konsulent tjenester ¹	2 850 266
Kjøp av andre fremmede tjenester ²	3 464 712
Reiser og diett	445 450
Øvrige driftskostnader	1 098 472
Sum andre driftskostnader	25 855 978

¹ Kjøp av konsulent tjenester:

	Kostnad i mill. kr
Innleid konsulent i påvente av ansettelse av seksjonssjef økonomi virksomhetsstyring og HR	2 248
Utredning ENØK	264
Utredning klimarisiko	129
Bistand strategiprosess	200
Diverse	10

Tilleggsinformasjon om operasjonelle leieavtaler

	Immaterielle eiendeler	Tomter, bygninger og annen fast eiendom	Maskiner og transportmidler	Driftsløsøre, inventar, verktøy og lignende	Infrastruktureiendeler	Sum
Varighet inntil 1 år		701 836				701 836
Varighet 1-5 år		3 521 976	230 919	111 888		3 864 783
Varighet over 5 år						0
Kostnadsført leiebetaling for perioden	0	4 223 812	230 919	111 888	0	4 566 619

Norsk jernbanemuseum har følgende husleieavtaler på rapporteringstidspunktet inkl. varighet og husleiekostnad 2024:

Husleieforhold	Varighet	Årlig husleiekostnad
Helge R. Olsen Eiendom, Hensmoen	5	1 115 172
Bane NOR, Lodalen Tinehus	1	214 660
Bane NOR, Filipstad lokstall	4	201 597
Bane NOR, Hamar motorvognhall	0	130 280

Årsrapport 2024 for Norsk jernbanemuseum

Husleieforhold	Varighet	Årlig husleiekostnad
Bane NOR, Hamar ringstall	0	456 003
Bane NOR, Flisa lokstall	1	33 533
Bane NOR, Tinnoset stasjon	0	59 587
Hydroparken, Notodden kommune	0	14 966
Tema eiendom, magasin Koltjernveien	2	1 159 014
Stiftelsen Rallarmuseet, utstilling Finse	1	798 000
MiA - Museene i Agder, lokale for fotodigitalisering	0	41 000
Totalt husleieforhold		4 223 812

Norsk jernbanemuseum har følgende andre avtaler på rapporteringstidspunktet inkl. varighet og kostnad 2024:

Leieforhold	Varighet	Årlig kostnad
Helge R. Olsen Eiendom, avfukter Hensmoen	5	111 888
Leasing av tre biler	1 - 5	230 919

Note 5 Finansinntekter og finanskostnader

	31.12.2024
Finansinntekter	
Valutagevinst (agio)	144
Sum finansinntekter	144
Finanskostnader	
Rentekostnad	8
Sum finanskostnader	8

Note 6A Sammenheng mellom avregnet med statskassen og mellomværende med statskassen

	31.12.2024	01.01.2024	Endring*
Avregnet med statskassen i balansen	92 826 785	92 353 615	473 171

Bakgrunnen for at periodens resultat ikke er lik endring i avregnet med statskassen i balansen for bruttobudsjetterte virksomheter er at konsernkontoene i Norges Bank inngår som en del av avregnet med statskassen i balansen. I tillegg hensyntas enkelte transaksjoner som ikke er knyttet til virksomhetens drift og transaksjoner som ikke medfører ut- eller innbetaling. Ovenfor vises de ulike postene som er grunnen til at endring i avregnet med statskassen i balansen ikke er lik periodens resultat.

Endring i avregnet med statskassen		
<i>Konsernkontoer i Norges Bank</i>		
- Konsernkonto utbetaling		-94 334 624
+ Konsernkonto innbetaling		9 076 265
<i>Netto trekk konsernkonto</i>		-85 258 359
<i>Innbetalinger og utbetalinger som ikke inngår i virksomheten drift (er gjennomstrømningsposter)</i>		
+ Utbetaling tilskuddsforvaltning og andre overføringer		38 190 550
<i>Bokføringer som ikke går over bankkonto, men direkte mot avregning med statskassen</i>		
+ Inntektsført fra bevilgning (underkonto 1991)		49 433 534
- Gruppeliv/arbeidsgiveravgift (underkonto 1985 og 1986)		-2 838 896
<i>Andre avstemmingsposter</i>		
Spesifikasjon av andre avstemmingsposter		0
<i>Forskjell mellom resultatført og netto trekk på konsernkonto</i>		-473 171
Sum endring i avregnet med statskassen *		-473 171

*Sum endring i avregnet med statskassen skal stemme med periodens endring ovenfor.

Note 6B Sammenheng mellom avregnet med statskassen og mellomværende med statskassen
(bruttobudsjetterte virksomheter)

B) Forskjellen mellom avregnet med statskassen og mellomværende med statskassen

	31.12.2024	31.12.2024	
	Spesifisering av bokført avregning med statskassen	Spesifisering av rapportert mellomværende med statskassen	Forskjell
Immaterielle eiendeler og varige driftsmidler			
Varige driftsmidler	98 004 318		98 004 318
Sum	98 004 318	0	98 004 318
Finansielle anleggsmidler			
Sum	0	0	0
Omløpsmidler			
Beholdninger av varer og driftsmateriell	605 399	0	605 399
Kundefordringer	375	0	375
Andre fordringer	937 624	0	937 624
Bankinnskudd, kontanter og lignende	5 000	5 000	0
Fordringer vedrørende innkrevingsvirksomhet og andre overføringer til staten	0	0	0
Sum	1 548 398	5 000	1 543 398
Langsiktige forpliktelser og gjeld			
Avsetninger langsiktige forpliktelser	-2 617 081	0	-2 617 081
Sum	-2 617 081	0	-2 617 081
Kortsiktig gjeld			
Leverandørgjeld	-1 669 167	0	-1 669 167
Skyldig skattetrekk og andre trekk	-702 476	-756 027	53 551
Skyldige offentlige avgifter	866 797	993 452	-126 655
Avsatte feriepenger	-1 708 281	0	-1 708 281
Mottatt forskuddsbetaling	-2 055	-2 055	0
Annen gjeld til ansatte	-893 669	0	-893 669
Avsatt pensjonspremie til SPK, arbeidsgiverandel	0	-325 433	325 433
Sum	-4 108 850	-90 063	-4 018 787
Sum	92 826 785	-85 063	92 911 848

Mellomværende med statskassen består av kortsiktige fordringer og gjeld som etter økonomiregelverket er rapportert til statsregnskapet (S-rapport). Avregnet med statskassen viser finansieringen av virksomhetens netto eiendeler og gjeld.

Note 7 Tilskuddsforvaltning og andre overføringer fra staten

Tilskuddsforvaltning presenteres etter kontantprinsippet

31.12.2024

Tilskudd til andre

BFM 66.01 Lyntogets venner	Prosjektstøtte	180 000
Dovrebanen - anlegg og drift	Prosjektstøtte	330 000
Johan Anton Wikander	Prosjektstøtte	27 335
Lillesand-Flaksvandbanen AS	Prosjektstøtte	10 000
MiA - Museene i Akershus	Prosjektstøtte	395 000
MiA - Museene i Akershus	Grunnstøtte og drifts- og vedlikeholdsstøtte	3 122 500
Norsk industriarbeidermuseum - Rjukan	Grunnstøtte og drifts- og vedlikeholdsstøtte	2 000 000
Norsk jernbaneklubb	Grunnstøtte og drifts- og vedlikeholdsstøtte	3 750 000
Norsk Jernbaneklubb - Verkstedgruppe Ski	Prosjektstøtte	42 000
Norsk jernbaneklubb driftsgruppe		
Krøderbanen	Prosjektstøtte	150 000
Norsk jernbaneklubb, Gamle Vossebanen	Prosjektstøtte	958 574
Norsk jernbaneklubb, Gamle Vossebanen	Grunnstøtte og drifts- og vedlikeholdsstøtte	5 597 500
Norsk museumstog	Prosjektstøtte	130 800
Osbanens venner	Prosjektstøtte	80 000
Skinnelangs Erlend Fedt Garåsen	Prosjektstøtte	1 163
Stiftelsen Buskerudmuseet	Prosjektstøtte	3 208 678
Stiftelsen Buskerudmuseet	Grunnstøtte og drifts- og vedlikeholdsstøtte	5 699 000
Thamshavnbanen - Museene i Sør-Trøndelag	Grunnstøtte og drifts- og vedlikeholdsstøtte	5 532 500
Thor Bjerke	Prosjektstøtte	26 000
Vest-Agder-museet IKS	Prosjektstøtte	2 200 000
Vest-Agder-museet IKS	Grunnstøtte og drifts- og vedlikeholdsstøtte	4 749 500
Sum tilskudd til andre		38 190 550

Note 8 Beholdning av varer og driftsmateriell

	31.12.2024	01.01.2024
Anskaffelseskost		
Råvarer og innkjøpte halvfabrikata	0	0
Varer under tilvirkning	0	0
Ferdige egentilvirkede varer og driftsmateriell	0	0
Innkjøpte varer (ferdigvarer) og driftsmateriell	605 399	970 826
Sum anskaffelseskost	605 399	970 826
Ukurans		
Ukurans i råvarer og innkjøpte halvfabrikata	0	0
Ukurans i varer under tilvirkning	0	0
Ukurans i ferdige egentilvirkede varer	0	0
Ukurans i innkjøpte varer (ferdigvarer) ¹	113 547	0
Nedskrivning av driftsmateriell	0	0
Sum ukurans	113 547	0
Sum beholdning av varer og driftsmateriell	605 399	970 826

¹ Ukurans – varer i butikk

Note 9 Kundefordringer

	31.12.2024	01.01.2024
Kundefordringer til pålydende	375	0
Avsatt til forventet tap (-)	0	0
Sum kundefordringer	375	0

Note 10 Opptjente, ikke fakturerte inntekter / Mottatt forskuddsbetaling

	31.12.2024	01.01.2024
Opptjente, ikke fakturerte inntekter (fordring)		
Sum opptjente, ikke fakturerte inntekter	0	0
Mottatt forskuddsbetaling (gjeld)		
Gavekort	2 055	0
Sum mottatt forskuddsbetaling	2 055	0

Note 11 Andre kortsiktige fordringer

	31.12.2024	01.01.2024
Forskuddsbetalte leie	404 474	0
Andre forskuddsbetalte kostnader	486 682	0
Andre fordringer	46 468	46 697
Sum andre kortsiktige fordringer	937 624	46 697

Note 12 Bankinnskudd, kontanter og lignende

	31.12.2024	01.01.2024
Kontantbeholdninger ¹	5 000	5 000
Sum bankinnskudd, kontanter og lignende	5 000	5 000

¹ Kasse butikk

Note 13 Annen kortsiktig gjeld

	31.12.2024	01.01.2024
Skyldig lønn	0	-2 320
Annen gjeld til ansatte	491 987	550 266
Avsetning for lønnsoppgjøret 2024 ¹	401 682	0
Påløpte kostnader	0	354 100
Avstemningsdifferanser ved rapportering til statsregnskapet	0	0
Avsatt pensjonspremie til SPK, arbeidsgiverandel	0	0
Annen kortsiktig gjeld	0	0
Sum annen kortsiktig gjeld	893 669	902 045

¹ På bakgrunn av at lønnsoppgjøret i staten for 2024 ikke var ferdigstilt før i slutten av november, har ikke virksomheten utbetalt resultatet av lønnsoppgjøret i 2024. Virksomheten har derfor gjort et estimat for lønnsavsetningen for det sentrale lønnsoppgjøret (lokale og eventuelt sentrale tillegg), jf. note 2. Avsetningen inkluderer også virksomhetens eget bidrag til lønnsforhandlinger utover det som er fremforhandlet sentralt.