



NORSK
JERNBANE
SKOLE

Åne



Årsmelding 2013

Lokomotivførerutdanningen



Jernbaneverket

Innhold

Innledning.....	2
Styret	2
Organisasjonskart.....	3
Undervisning	3
Kompetanseutvikling ansatte.....	4
Avdelingsmøter	5
Personalsamlinger	5
Opptak.....	5
Inntaksnemnda.....	6
Kompetanseutvikling av instruktører, sensorer og kjørelærere	6
Faglig seminar.....	6
EL18-kurs	6
Barriere-seminar.....	6
Kjørelærere.....	6
Nytt i fagene	6
Tekniske fag.....	6
Trafikksikkerhet	7
Skifting.....	7
Uteområde	8
Simulator	8
Brukerråd.....	8
Evalueringer.....	9
Lærebøker/læremidler	9
Regnskap	10

Innledning

Lokomotivførerutdanningen ved Norsk jernbaneskole hadde oppstart første gang 17. januar 2005. Samferdselsdepartementet hadde i 2003 gitt Jernbaneverket mandat til å opprette en utdanningsinstitusjon som skulle sikre like forutsetninger for alle aktører i jernbanesektoren "som i økende grad ble preget av konkurranse og flere aktører". Norsk jernbaneskole skulle være "operatøruavhengig og nøytral". I forlengelsen av dette vedtaket ble det nedsatt en arbeidsgruppe som skulle se på hvordan Lokomotivførerutdanningen skulle organiseres. Man kom fram til at Lokomotivførerutdanningen skulle bli organisert som en offentlig fagskole. Lokomotivførerutdanningen skulle følge lov om fagskoler (FOR 2009-11-27 nr. 1414).

I skolens første år så man behovet for et nært faglig og operativt samarbeid med foretakene. Fast ansatte måtte ha både teoretisk, pedagogisk og praktisk kompetanse. Lærere ble skolert pedagogisk og teoretisk og foretakene sørget for at lærerne opprettholdt førerpraksisen. Skolen hadde i tillegg stort behov for instruktører som foretakene leide ut til skolen. Skolen organiserte teoretisk og pedagogisk utdanning. Skolen hadde også stort behov for praksislærere (kjørelærere). Skolen organiserte praksislærernes pedagogisk opplæring.

Lokomotivførerutdanningen er medlem av Rådet for fylkeskommunale fagskoler og er gjennom rådet representert i fagskolerådet.

Lokomotivførerutdanningen har i 2013 videreført samarbeidsavtalene om instruktørleie og leie av kjørelærere med jernbaneforetakene NSB, CargoNet LKAB malmtrafikk og Flytoget. Samarbeidsavtalen med Grenland Rail om leie av kjørelærere er også videreført.

Styret

Styret består av 9 medlemmer:

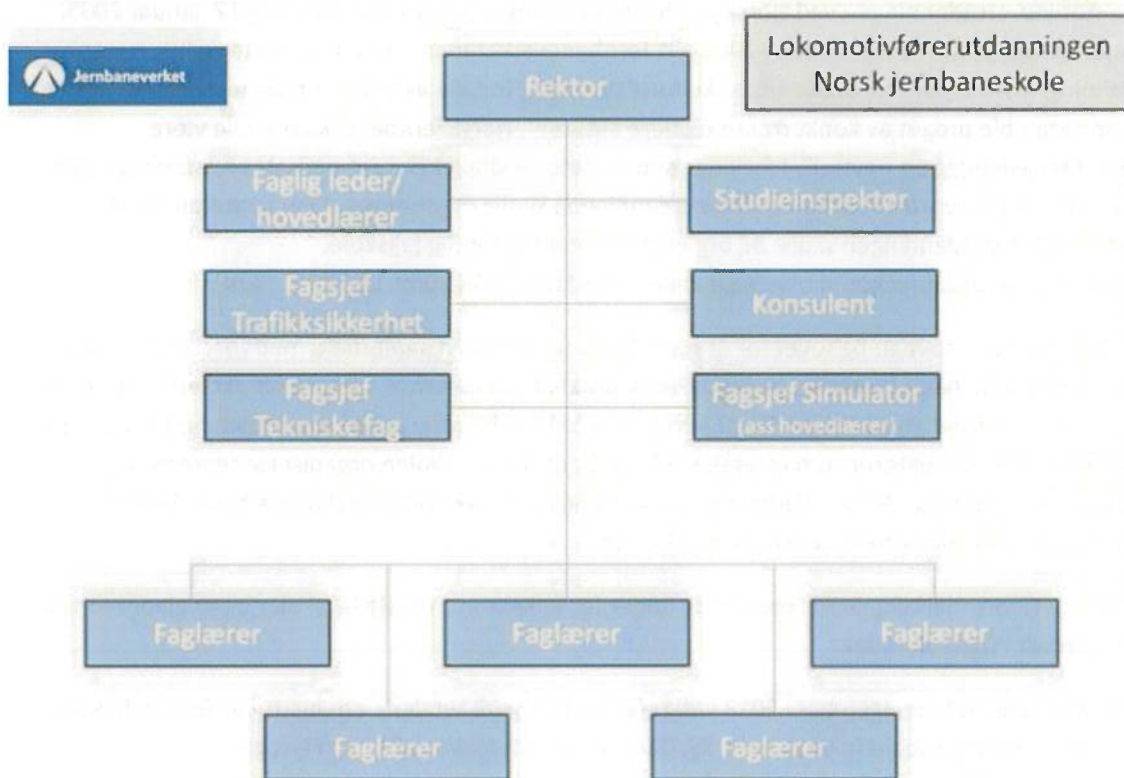
Styrets leder: Vigdis Saure – Jernbaneverket
Bjørn Kristiansen – Jernbaneverket
Eva Ervik – Jernbaneverket
Håvard Vestgren – Jernbaneverket
Bjørn Kristiansen – representant for de ansatte
Mette Sørfonden – Jernbaneforetakene (NSB)
Tor Egil Pålerud - Norsk jernbaneforbund (NJF)
Rolf Jørgensen - Norsk Lokomotivmannsforbund (NLF)
Tor Albert Sparhell – studentrepresentant

Johnny Palmar Hide var studentrepresentant fram til han avsluttet studiet ved Lokomotivførerutdanningen i 2013. Tor Albert Sparhell ble utpekt av tillitsvalgtforum som ny studentrepresentant.

Rektor for Lokomotivførerutdanningen, Kai Erik Jensen, er sekretær i styret.

Styret hadde 3 møter og behandlet 10 saker i 2013.

Organisasjonskart



Skolen har styrket administrasjonen med studieinspektør. Det er også opprettet en stilling for fagsjef trafikksikkerhetsfag.

Undervisning

Lokomotivførerutdanningen har gjennomført 1335 undervisningsdagsverk og 3975 dagsverk med øvelseskjøring i løpet av 2013. Det er gjennomført 48 eksamener og 60 dager i simulator.

Lokomotivførerutdanningen rapporterer kursekvivalenter¹ til Jernbaneverkets årsrapport. I 2013 gjennomførte skolen 17210 kursekvivalenter med studenter, i tillegg til 372 kursekvivalenter for kjørelærere. Dette utgjør nesten 43 % av Norsk jernbaneskoles samlede kursdager.

	2013
Undervisning	1335
Øvelseskjøring	3975
Eksamen	45
simulatorbruk	60

¹ En kursekvivalent er en deltaker på kurs/utdanning en dag.

Lokomotivførerutdanningen startet opp 5 kull i 2013, inkludert ett kull for ansatte i Jernbaneverket. Den samlede instruktør og sensorbruken ble fordelt slik:

2013				
planlagt fordeling		Faktisk fordeling		%
NSB	65 %		353	26,4
Cargonet	15 %		180	13,5
Flytoget	10 %		201	15,1
NJ	10 %		584	43,8
Andre	0 %		17	1,2
JBV				
Total			1335	100

Planlagt fordeling er fordelingen jernbaneforetakene avtalte i møte med skolen i 2009. Skolen kan legge noe mer av undervisningen på noen foretak, men bør da lette belastningen på andre områder, for eksempel bruk av kjørelærere, for jernbaneforetaket det gjelder. Skolen prioriterer at egne ansatte skal undervise 40-60 % i stillingen.

Kompetanseutvikling ansatte

Lokomotivførerutdanningen har deltatt på *UIC World Congress on Rail Training 2013 "Learning for the future"*. Skolen har deltatt på NOKUTs jubileumskonferanse.

Skolen har deltatt på kurs i offentlighetsloven i regi av Direktoratet for forvaltning og IKT (Difi), og deltatt på DBHF²-opplæring/brukerkonferanse.

Skolen har også deltatt på Master i jernbaneteknikk i regi av NTNU og Jernbaneverket, på *Veilederutdanning for veiledning av nyutdannede yrkesfaglærere* på Høgskolen i Oslo og Akershus, samt videreutdannet ansatte på bedriftspedagogikkurset ved Høgskolen i Oslo og Akershus; Kompetansekartlegging og planlegging av opplæring.

Faglærere har deltatt på kurs for å opprettholde streknings- og typegodkjenninger i jernbaneforetak de har avtale med.

Skolen har deltatt på opplæring i ERTMS for å forberede og oppdatere undervisning i teknologien og bruken.

Skolen har hatt tre eksterne framtidige instruktører på bedriftspedagogikk-kurs i 2013. Skolen legger til rette for at eksterne instruktører kan utvikle seg faglig gjennom å hospitere i emner på skolen. I løpet av 2013 hospiterte 5 instruktører fra NSB i forskjellige emnene loklære, bremses, skifting og trafiksikkerhet.

² Database for høyere utdanning

Avdelingsmøter

Lokomotivførerutdanningen planlegger faste avdelingsmøter gjennom året. Det er i 2013 gjennomført 13 avdelingsmøter. Skolen har innført restanseliste som planlegger og lukker tiltak som går over korte tidsperioder.

Personalsamlinger

Norsk jernbaneskole har gjennomført 3 personalsamlinger i 2013. Ansatte på Lokomotivførerutdanningen deltar på personalsamlingene. Skolen har arbeidet med virksomhetsplanen og prosjektet ISO-sertifisering gjennom alle personalsamlingene i 2012. I tillegg har tema vært nyheter i Jernbaneverket og Norsk jernbaneskole, pedagogisk oppdatering og møteledelse.

Opptak

Lokomotivførerutdanningen har gjennomført to opptak i 2013; primæropptak 1. mai 2013 og supplerende opptak 1. november 2013. Opptakskravene ble skjerpet i 2013 slik at søkere med generell studiekompetanse må ha 140 årstimer fysikk i tillegg til matematikken som krevdes tidligere. I mai ble 65 studenter klare til oppstart av 191 søkere. I november ble 53 søkere av 170 kalt inn til helsetest og yrkespsykologisk test.

Opptaksgrunnlaget fordeler seg slik mellom yrkesfag og studieforberedende;

fagbrev	56,5 %
generell studiekompetanse	43,5 %

Primæropptaket i mai klarte ikke å dekke behovet for studenter. I forbindelse med opptaket i november har Lokomotivførerutdanningen testet en form og innhold i en markedsføringskampanje i samarbeid med personalavdelingen i Jernbaneverket og byrået Mediaplus. Kampanjen var hovedsakelig i nettaviser og på Facebook, og er nærmere omtalt i kvalitetsrapporten.



Inntaksnemnda

Nemnda har ferdigbehandlet opptaket av 1. mai 2013. Nemnda gjennomførte samtaler med alle søkere som ble tatt opp til Lokomotivførerutdanningen ved opptaket. Alle søknader og opptak ble godkjent av inntaksnemnda.

Kompetanseutvikling av instruktører, sensorer og kjørelærere

Faglig seminar

Lokomotivførerutdanningen arrangerte faglig seminar i uke 44. Uka bestod av en to-dagers instruktør og sensorsamling, og et to-dagers EL18 kurs for instruktører og sensorer i tekniske fag. Instruktør og sensorsamlingen ga deltakerne opplæring i It's learning og simulatorbrukerkurs, i tillegg til foredrag i veiledningspedagogikk. Samlingen hadde også gruppearbeid med gjennomgang av kriterier i læreplanen og vurderingen av disse.

EL18-kurs

Fagsjef tekniske fag underviste instruktører og sensorer i tekniske fag i oppbygging og virkemåte for EL18.

Barriere-seminar

Torsdag 21. mars arrangerte Norsk jernbaneskole ettermiddagsseminar med tema "Kommunikasjon som barriere". Over 80 engasjerte deltakere tok del i seminaret.

Håvard Vestgren, avdelingsdirektør Bane Transport i JBV, og Grete Myhre, tidligere direktør i Statens havarikommisjon for transport trakk fullt hus med dette høyaktuelle tema. Det ble forelest over og vist til aktuelle jernbanehendelser. Foredragsholderne fikk til en meget god og faglig dialog med salen om både årsaker og hva som burde og kunne vært håndtert på annen måte i disse spesifikke hendelsene.

Det ble blant annet vektlagt det å kunne trene tverrfaglig kommunikasjon i simulator som et sterkt virkemiddel til å unngå uønskede hendelser og fremme god, entydig kommunikasjon i fremtiden. Skolen har både simulatorsenteret hvor dette kan trenes, samt et ønske om å kunne tilby nettopp slik trening i fremtiden.

Kjørelærere

Lokomotivførerutdanningen har gjennomført 20 kjørelærersamlinger og 3 kjørelærerkurs i 2013. 222 kjørelærere fra 6 jernbaneforetak oppdaterte kompetansen sin gjennom fagskolens samlinger. 27 kjørelærere ble nyutdannet ved fagskolen i løpet av året.

Nytt i fagene

Tekniske fag

Grunnkurs elektro og grunnkurs loklære har blitt slått sammen. I emnet *AK elektro* har skolen lagt inn simulatorentrening.

Det ble i 2013 innført nytt kurs barriere i tekniske fag med hovedfokus på faget bremses. Kurset tar

for seg hendelser som setter fokus på farer hvor bremsene på tog/skift har sviktet eller er feilbetjent. Meningen med barrieretanken i faget bremses, er at studentene skal se konsekvensene av feilhandling og få respekt for bruk og behandling av bremses i tog og under skifting. Vi får også frem historikken bak en del av bremsebestemmelsene som brukes i dag.

I faget bremses har vi innhentet ny teknisk dokumentasjon hos NSB. Dette gjelder alle kjøretøy som NSB bruker. All dokumentasjon kan brukes også i loklære og elektro. Skolen arbeider med å innhente mer inngående dokumentasjon på kjøretøy type 74/75. Vi har god tilgang på dokumentasjon fra CargoNet, Cargolink, Grenland Rail og Flytoget.

Det er laget nytt undervisningsmaterieil. Skolen har laget trykkluftskjema med oversikt over trykklufttavler og komponenter for EL18. Presentasjonene av HSM og HPD førerbremseanlegg er revidert slik at vi får animasjon av komponentene. Det er laget nytt undervisningsmaterieil for KE-styreventiler.

I den nye læreplanen er det lagt inn bedre tid, noe som gjør at studentene kan reise på verksted/lokstall-besøk for å kunne følge trykkluftskjema i praksis. Lokomotivet EL18 og kjøretøy type 74/75 er lagt inn i ny læreplan.

Lokomotiv Di 8, B3 og B5 kloss-bremsede vogner og ST 15 direktevirkende brems utgår av læreplanen.

Trafikksikkerhet

Det er satt opp en arbeidsgruppe som skal utvikle lærebok i trafikksikkerhet. Boken skal ferdigstilles i 2014.

Skifting

Emnet *VK Skifting* har samlet og systematisert opplæringsmaterieil i et arbeidshefte som ble trykket i første utgave i november/desember. Dette er en samling av dokumenter og beskrivelser som brukes som læremidler og eksempler i løpet av kurset. Det er også satt sammen et hefte med hendelsesrapporter som brukes i undervisningssammenheng i kurset. Begge disse heftene revideres i 2014.

Praktisk skifting har i 2013 gitt skolen enkelte utfordringer når det gjelder tilgang på lokomotiv, førere og vogner. Samarbeidet med Jernbaneverket Bane Transport er blitt mer systematisert, men til kurset i juni/august måtte vi i tillegg samarbeide med Krøderbanen (museumsjernbane) og CargoNet for å få til en tilfredsstillende godsvognskifting. Bane Transport måtte bruke sitt materieil og førere til annet arbeid for Jernbaneverket.

Det er avholdt flere møter med representanter for driftsapparatet på Bergensbanen. Dette for å kvalitetssikre opplæringen i området rundt Hønefoss. Skolen har hatt kontakt med sporeiere ved Soknabruket og Follum for å få til avtaler om tilgang til disse private sporområdene.

Samarbeidet med NSB om lån av lokomotiver, førere og vogner til praktisk personvognskifting har vært godt. Utfordringen har vært begrenset tilgang til vogner. Skolen har også noen utfordringer med sportilgang på Loenga og Hauer seter stasjoner, der personvogntreninga foregår.

Uteområde

Det er på uteområdet ved skolen lagt 60 meter med spor hvor det er klargjort for motorvogn type 69 fra NSB. Settet skal være på plass innen utgangen av 2014.

Simulator

Skolen har innført simulatortrening i skifting og elektrofag.

Brukerråd

Brukerrådet ble samlet 20. juni 2013 for å ta opp følgende saker:

- presentasjon av nytt trykket materiale
- behov for instruktører/sensorer/kjørelærere
- Opptak – samarbeid om markedsføring
- Oppdatering av læreplan; implementering av type 74/75 i opplæringen
- Informasjon om FIDO

Evalueringer

Lokomotivførerutdanningen sendte ut midtveiseevaluering og sluttevaluering til alle studentene der de blant annet vurderte utdanningen i sin helhet. Sensorer og instruktører sendte også inn evaluering etter utførte oppdrag for skolen. Alle tallverdier gis på en skala fra 1 til 6 der 6 er best. Evalueringene i 2013 har blitt gjennomført i følge Lokomotivførerutdanningens årshjul. Sammendraget av evalueringene viser at studenter, sensorer og instruktører er godt fornøyde med utdanningen. Kvalitetsrapporten gjennomgår tallene i mer detalj.

Studenter	
Alt i alt, hvor fornøyd er du med utdanningen	5
Sensorer	
Samarbeid og kommunikasjon med faglærere og administrasjon	4,8
Studentenes faglige nivå	4,25
Instruktører	
Emnets relevans til Lokførerfaget	5,7
Kullets måloppnåelse	5,1

Lærebøker/læremidler

I løpet av 2013 har lokomotivførerutdanningen produsert flere kompendier og hefter for å bedre studentenes tilgang til skriftlige læremidler. Skolens ansatte har produsert Arbeidshefte i skifting, kompendium grunnleggende bremses, og produsert ferdig lærebok i loklære. Kompendium i bremses grunnleggende emner er oppdatert i mai 2013. Det arbeides videre med dette og kompendium videregående emner med mål om ferdigstillelse i 2014.



Regnskap

Regnskapet legges fram som egen sak for styret.



NORSK
JERNBANE
SKOLE



Kvalitetsrapport 2013

Lokomotivførerutdanningen



Jernbaneverket

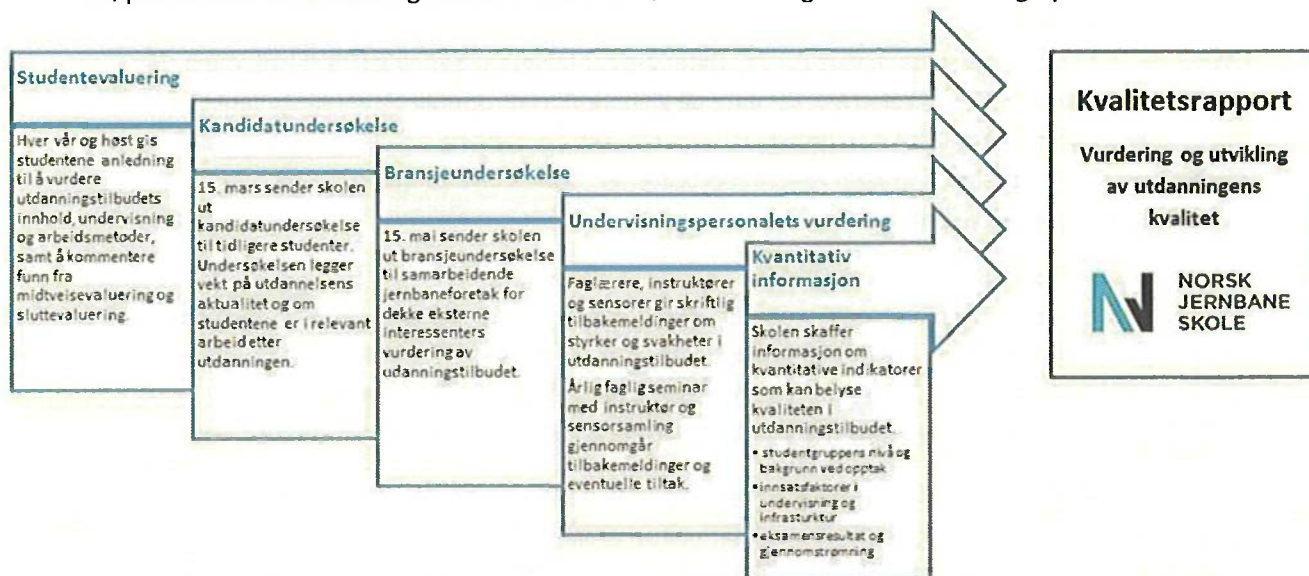
Innhold

Kvalitetssikringssystemet	3
Mål for arbeidet med kvalitetssikringssystemet i 2013	3
Kvalitetsprosess 1	4
Studieadministrasjon.....	4
Studenter per 1. oktober.....	4
Antall kull.....	4
Opptak 2013	5
Gjennomføring 2013	6
Statistikk gjennomføring 2006-2010	6
Eksamensresultat	7
Total strykprosent	7
Strykprosent per emne.....	8
Klagebehandling	8
Kvalitetsprosess 2.....	9
Tilbakemeldingsskjema øvelseskjøring	9
Midtveisevaluering	10
Sluttevaluering	11
Studentsamtale	11
Studentsamling.....	11
Kvalitetsprosess 3.....	12
Faglærerrapport	12
Tekniske fag.....	12
Trafikksikkerhet.....	12
Skifting	12
Uteområde	13
Instruktørrapport	13
Sensorrapport.....	14
Instruktør- og sensorsamling.....	14
Kvalitetsprosess 4.....	15
Bransjeundersøkelse	15
Kandidatundersøkelse.....	16
Kvalitetsprosess 5.....	17

Analyse av informasjon kvalitetssystemet har produsert i 2013	17
Opptak	17
Markedsføringsundersøkelse	18
Strykprosent	19
Svarprosent	19
Læremidler	19
Skolens planleggings og støttefunksjoner	19
Kompetanse.....	20
Praktisk opplæring i utdanningen	20
Kvalitetshåndboka	20
Kommunikasjon.....	20
Fagskoletilsynsforskriften.....	20
Profilering	20
Kvalitetsprosess 6	21
Nye elementer	21
Nye rutiner	21
Forbedringsrapport KSS.....	21
Tiltaksliste 2014.....	21

Kvalitetssikringssystemet

I løpet av 2013 er struktur og rutiner i Lokomotivførerutdanningens kvalitetssikringssystem endret i



liten grad. Det har gitt rom til å skifte fokus til kvalitetssikring av hvordan vi holder oss selv og skolens innleide oppdaterte når det gjelder faglig innhold, metoder i undervisningen og administrative endringer.

Mål for arbeidet med kvalitetssikringssystemet i 2013

Tiltak	Ansvar	Dato
Svarprosent evalueringer fra studenter	Alle	Pågående
Sette kritisk verdi for søkermasse	Rektor	1.mai 2013
Opplæring av instruktører og sensorer i bruk av It's learning	Koordinator	Faglig seminar
Kurs i EL-18 for innleide instruktører	Fagsjef tekniske fag	1.nov 2013
Seminar i barrieretekning	Rektor	21. mars 2013
Prosjektgruppe læremidler trafikksikkerhet	Koordinator	1. des 2013
Arbeidsgruppe opplæring skifting	Fagsjef tekniske fag	1.juni 2013
Utarbeide undersøkelse til søkere for å få informasjon om søknadsprosessen	Rektor	1.mai 2013
Sjekkliste i forbindelse med øvelseskjøring	Koordinator	1.mai 2013
Plan for faglig oppdatering av instruktører og sensorer	Rektor	Faglig seminar 2013
Konsolidere arbeidet med kvalitetshåndboka. Oppsummere funksjon og måloppnåelse	Koordinator	1.januar 2014

Kvalitetsprosess 1

Studieadministrasjon

Lokomotivførerutdanningen har levert data til Database for høyere utdanning (DBHF) 15. mars, 15. august og 15. oktober 2013. Skolen leverer data på gjennomføring, opptak og antall studenter. Dataene er tilgjengelige på DBH sine nettsider, under fagskoleutdanning. Statistisk sentralbyrå henter nå data fra DBHF og skolen har ingen egen innlevering her. Skolen leverer også data på gjennomføring løpende til Lånekassen.

Studenter per 1. oktober

Lokomotivførerutdanningen hadde 90 studenter per 1. oktober 2013. Antallet i 2012 var 33. Det er en økning i antall studenter på over 170 % i løpet av ett år. Av de 90 studentene var 10 % kvinner. Gjennomsnittsalderen var 31,5 år. Jernbaneforetakene har meldt inn økt behov for lokomotivfører kandidater, og skolen har svart med å øke antall studieplasser tilsvarende behovet.

Lokomotivførerutdanningen har i 2013 gjennomført 1335 undervisningsdagsverk fordelt på teoriundervisning, befaringer, undervisning i simulator, praktisk undervisning og eksamener. Studentene har gjennomført til sammen 3975 dagsverk på øvelseskjøring i tog. Utviklingen siden 2012 er slik:

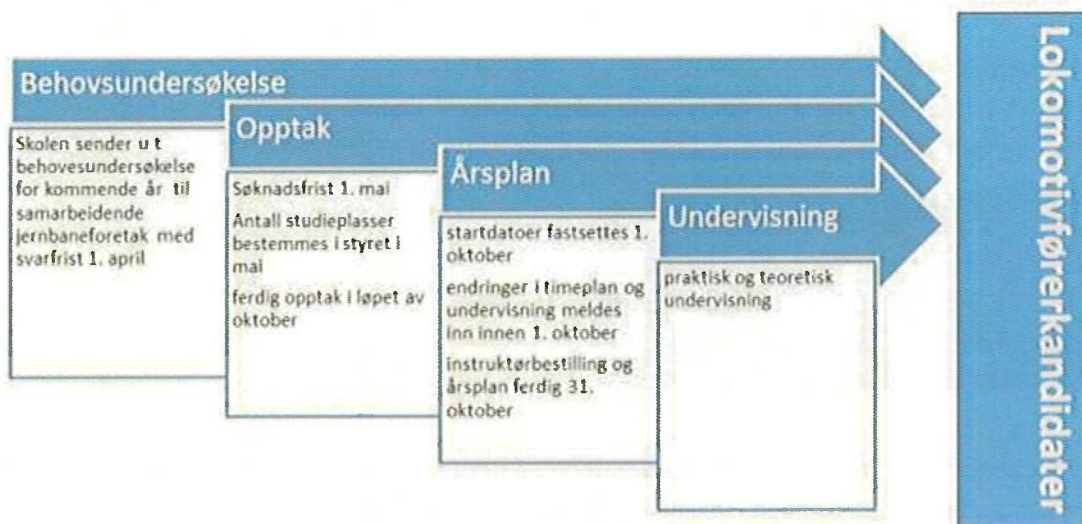
	2012	2013	økning
Undervisning	787	1335	69,6 %
Øvelseskjøring	2935	3975	35,4 %
eksamen	37	45	21,6 %
simulatorbruk	40	60	50 %

Antall kull

I 2013 startet 5 kull, hvorav ett kull besto av tilsatte i Jernbaneverket som utdanner seg til å bli førere. Alle kullene som nå går på skolen følger studieløp og læreplan på 1 ½ år som vedtatt i 2012.

Opptak 2013

Lokomotivførerutdanningen har gjennomført to opptak i 2013; et ordinært opptak 1. mai og et sekundært opptak 1. november. Skolens prosess for opptak er uendret fra 2012.



Til søknadsfristen 1. mai var det 191 søkere til 100 plasser. 104 av disse var kvalifiserte og alle ble sendt til helsetest og yrkespsykologisk test. 73 av søkerne fikk tilbud om studieplass. De som ble tilbudt studieplass var fordelt slik etter kvalifikasjoner:

Søkegrunnlag		%
Generell studiekompetanse		42,5
Fagbrev	Elektronikk	27,4
	Teknikk og industriell produksjon	28,8
	Anleggsteknikk	1,4
Sum		100

Blant de som søkte var det 10 kvinner. Snittalderen på søkerne var 32 år.

Til søknadsfristen 1. november var det 170 søkere til 35 plasser. 53 av disse er sendt til helsetest og yrkespsykologisk test. 6 søkere trakk seg, 5 strøk og 4 møtte ikke til testing. Totalt er 39 klare til oppstart. De endelige tallene for dette opptaket er ikke klare da opptaket ikke er avsluttet enda.

Blant de som søkte var det 13 kvinner. Snittalderen på søkerne var 30 år.

Av de som var kvalifiserte søkere til opptakene i 2013 var fordelingen på kvalifikasjonene slik:

Opptak 2013	
fagbrev	56,5 %
generell studiekompetanse	43,5 %

Med bakgrunn i erfaringene fra opptakene i 2013 har skolen erfart at ca. 30 % de kvalifiserte søkerne forsvinner, enten på grunn av at de ikke består testene eller fordi de trekker seg fra plassen. Det vil si

at til 100 plasser i 2014 burde det vært i overkant av 140 kvalifiserte søkere til opptaket 1. mai 2013. Tallene i 2013 viser at ca. 50 % av søkerne er kvalifiserte, det vil si at til 100 plasser bør skolen motta mellom 250 og 300 søkere for å fylle opptaket. Kritisk grense for kvalifiserte søknader er derfor 30 % fler enn antall studieplasser.

Gjennomføring 2013

I løpet av 2013 var det 45 studenter som fullførte Lokomotivførerutdanningen, mens tre studenter avbrøt utdanningen. Skolen har satt 90 % fullføring som kritisk verdi. Gjennomføring 2013 er 93,8.

Gjennomført normert tid	77,1 %
Gjennomført ikke normert tid	16,7 %
Slutt etter eget ønske	4,2 %
Slutt etter stryk	2 %
Totalt (N=48)	100 %

Tallene viser at det er litt liten andel som gjennomfører på normert tid, men det er 15 % fler enn de som gjennomførte i 2012, så trenden i tallene for gjennomføring er god.

Statistikk gjennomføring 2006-2010

Skolen utarbeidet en sammenlignende statistikk over opptaksgrunnlag og gjennomføringsprosent i forbindelse med NOKUTs revisjon. Undersøkelsen viste ingen signifikante forskjeller mellom studenter som ble tatt opp på bakgrunn av fagbrev, og de som ble tatt opp på bakgrunn av studiespesialiserende linje fra videregående skole. Den sammenlignende statistikken er videreført til og med kull 3-12 for å gi en fullstendig sammenligning av studenter som ble tatt opp på tidligere opptakskrav.

	Opptak i antall	Opptak %	Gjennomført normert tid %	Forlenget tid %	Avbrutt utdanning %
GSK	188	34	79	6	15
Påbygging	60	11	61	7	32
Fagbrev	168	31	80	5,5	14,5
Forkurs	105	19	77	10,5	12,5
Realkomp.	26	5	100		
SUM	547	100	78,2	6,3	15,5

Tallene viser at når alle studenter tatt opp på tidligere opptakskrav sammenlignes, beholdes bildet fra sammenligningen i kvalitetsrapporten for 2012. Det er ingen signifikant forskjell på studenter som er tatt opp på bakgrunn av yrkesfag eller generell studiekompetanse når det gjelder gjennomføring.

I 2014 skal det lages en sammenlignende statistikk for studenter som er tatt opp på grunnlag av det oppdaterte opptakskravet slik at disse kan sammenstilles.

Eksamensresultat

Skolen har satt opp og gjennomført 45 eksamener i 2013. Det er satt opp og gjennomført 26 kontinuum-eksamener, noe som betyr at det er satt opp nye eksamener for over halvparten av de ordinære eksamenene. Fordelingen per emne er:

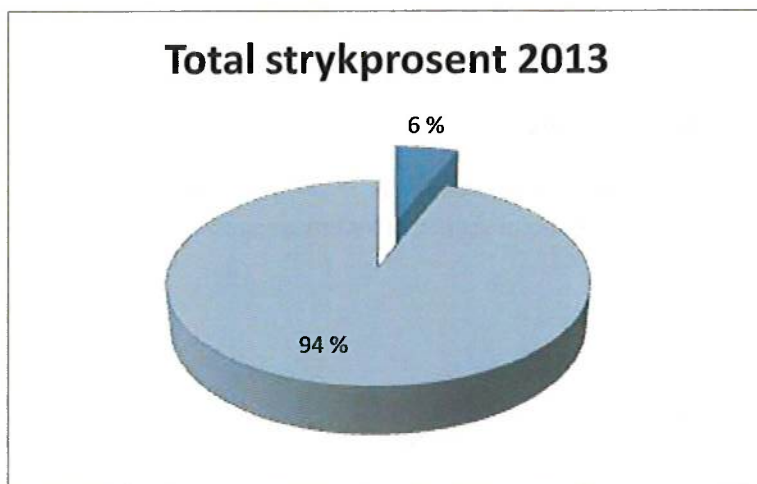
Eksamener	emne	ordinære	konte
Førerbevis	Førerbevis	5	3
Grunnkurs	Bremser	5	2
	Trafikksikkerhet	4	2
	Loklære/elektro	5	2
Videregående	Skifting*	8	8
	trafikksikkerhet	3	2
	Bremser	3	1
Avsluttende	Elektro	3	
	øvelseskjøring	3	
	trafikksikkerhet	3	2
	teknisk	3	4

*4 muntlig og 4 praktiske eksamener

20

Total strykeprosent

Lokomotivførerutdanningen har satt 9 % som kritisk verdi for samlet strykeprosent på utdanningens eksamener. Samlet stryk for 2013 er 6 %. Dette er godt under kritisk verdi og 1 % nedgang fra 2012.



Strykprosent per emne

Modul	Emne	Stryk
Førerbevis	Førerbevis	2,1
Grunnkurs	Bremser	8,5
	Trafikksikkerhet	2,6
	Loklære/elektro	2,2
Videregående	Skifting*	10,65
	trafikksikkerhet	16,2
	Bremser	2,1
Avsluttende	Elektro	0
	Øvelseskjøring	3,3
	Trafikksikkerhet	2,2
	Teknisk	13,3

* muntlig eksamen 7,2 %
praktisk eksamen 14,1 %

Strykprosenten har gått ned i alle emner unntatt GK loklære/elektro og AK teknisk. I GK loklære/elektro er strykprosenten likevel godt under kritisk verdi på 9 %.

Strykprosenten i VK skifting (praktisk eksamen) og i VK trafikksikkerhet her fortsatt over kritisk verdi selv om den er nedadgående. I tillegg har strykprosenten i AK teknisk økt til over kritisk verdi.

Klagebehandling

Skolens klagenemd bestod i 2013 av:

Eva Ervik	Norsk jernbaneskole
Steinar Vold	Flytoget
Rune Fossum	Cargonet

Klagenemnda hadde ingen saker til behandling i 2013.

Skolen mottok 3 klager på eksamener med krav om ny sensur i emnene GK bremses, GK trafikksikkerhet og VK trafikksikkerhet. Besvarelsene ble sendt til ny sensur og to ble omgjort fra ikke bestått til bestått.

Kvalitetsprosess 2

I følge årshjul for studentevaluering skal det gjennomføres følgende evalueringer:



Alle evalueringer er gjennomført etter årshjulet i 2013.

Tilbakemeldingsskjema øvelseskjøring

Det er gjennomført 15 øvelseskjøringsetapper i 2013, og 262 studenter har levert inn tilbakemeldingsskjema etter øvelseskjøring. Innlevering av skjemaet er obligatorisk og svarprosenten er 100 %.

6														
5														
4														
3														
2														
1														
	Stasjonering	Turnus	Kontaktinformasjon	Oppmøte	Overnatting	Overnatting i turnus	Endring i turnus	Hvis ja, hvor fornøyd var du med kontakten	Kjørelæreren	Læringseffekten	Oppnåelse av målene	Alt i alt		
	Fikk du god informasjon før øvelseskjøringen starter					Fikk du god informasjon underveis i øvelseskjøringen			Hvor fornøyd er du med innholdet i øvelseskjøringen					

Praksisperiodene i Lokomotivførerutdanningen får svært gode tilbakemeldinger. Det er ingen av målepunktene som er under 5 av 6.

Kvalitetsprosess 3

Faglærerrapport

Skolen har en gjennomgang av fagene hvert år som en del av forberedelsene til faglig seminar. Fagsjefer og faglærere oppsummerer hva som er nytt i fagene og legger planer for neste år.

Tekniske fag

Grunnkurs elektro og grunnkurs loklære har blitt slått sammen. I emnet *AK elektro* har skolen lagt inn simulatorentrening.

Det ble i 2013 innført nytt kursbarriere i tekniske fag med hovedfokus på faget bremses. Kurset tar for seg hendelser som setter fokus på farer hvor bremsene på tog/skift har sviktet eller er feilbetjent. Meningen med barrieretanken i faget bremses, er at studentene skal se konsekvensene av feilhandling og få respekt for bruk og behandling av bremses i tog og under skifting. Vi får også frem historikken bak en del av bremsebestemmelsene som brukes i dag.

I faget bremses har vi innhentet ny teknisk dokumentasjon hos NSB. Dette gjelder alle kjøretøy som NSB bruker. All dokumentasjon kan brukes også i loklære og elektro. Skolen arbeider med å innhente mer inngående dokumentasjon på kjøretøy type 74/75. Vi har god tilgang på dokumentasjon fra CargoNet, Cargolink, Grenland Rail og Flytoget.

Det er laget nytt undervisningsmaterieil. Skolen har laget trykkluftskjema med oversikt over trykklufttavler og komponenter for EL18. Presentasjonene av HSM og HPD førerbremseanlegg er revidert slik at vi får animasjon av komponentene. Det er laget nytt undervisningsmaterieil for KE-styreventiler.

I den nye læreplanen er det lagt inn bedre tid, noe som gjør at studentene kan reise på verksted/lokstall-besøk for å kunne følge trykkluftskjema i praksis. Lokomotivet EL18 og kjøretøy type 74/75 er lagt inn i ny læreplan.

Lokomotiv Di 8, B3 og B5 kloss-bremsede vogner og ST 15 direktevirkende bremse utgår av læreplanen.

Trafikksikkerhet

Det er satt opp en arbeidsgruppe som skal utvikle lærebok i trafikksikkerhet. Boken skal ferdigstilles i 2014.

Skifting

Emnet *VK Skifting* har samlet og systematisert opplæringsmaterieil i et arbeidshefte som ble trykket i første utgave i november/desember. Dette er en samling av dokumenter og beskrivelser som brukes som læremidler og eksempler i løpet av kurset. Det er også satt sammen et hefte med hendelsesrapporter som brukes i undervisningssammenheng i kurset. Begge disse heftene revideres i 2014.

Praktisk skifting har i 2013 gitt skolen enkelte utfordringer når det gjelder tilgang på lokomotiv, førere og vogner. Samarbeidet med Jernbaneverket Bane Transport er blitt mer systematisert, men til kurset i juni/august måtte vi i tillegg samarbeide med Krøderbanen (museumsjernbane) og

CargoNet for å få til en tilfredsstillende godsvognskifting. Bane Transport måtte bruke sitt materiell og førere til annet arbeid for Jernbanelinjen.

Det er avholdt flere møter med representanter for driftsapparatet på Bergensbanen. Dette for å kvalitetssikre opplæringen i området rundt Hønefoss. Skolen har hatt kontakt med sporeiere ved Soknabruket og Follum for å få til avtaler om tilgang til disse private sporområdene.

Samarbeidet med NSB om lån av lokomotiver, førere og vogner til praktisk personvognskifting har vært godt. Utfordringen har vært begrenset tilgang til vogner. Skolen har også noen utfordringer med sportilgang på Loenga og Hauersetter stasjoner, der personvogntreninga foregår.

Uteområde

Det er på uteområdet ved skolen lagt 60 meter med spor hvor det er klargjort for motorvogn type 69 fra NSB. Settet skal være på plass innen utgangen av 2014.

Instruktørrapport

13 instruktører har levert inn rapport etter å ha undervist i et emne på Lokomotivførerutdanningen. Sammenbraget av evalueringen blir lagt fram av ansvarlig faglærer på avdelingsmøtene i løpet av året.

6									
5									
4									
3									
2									
1									
	Formidling av faglig innhold	Fagets relevans	Emnets omfang og lengde	Læremidler	Skolens lokaler og digitale hjelpemidler	Bruken av praktiske undervisningsområder	Kulletts måloppnåelse	Emnets eksamensform	Skolens planlegging og støttefunksjoner

Skolen beholder skår på 4 av 6 på læremidler. I 2013 har vurderingen av skolen planlegging og støttefunksjon gått ned fra 5,5 til 3,5.

Sensorrappport

Det er samlet inn 7 sensorrappporter i løpet av 2013. Evalueringen blir lagt fram av ansvarlig faglærer på avdelingsmøtene i løpet av året.

6							
5							
4							
3							
2							
1							
	Eksamensoppgavens innhold, temavalg og relevans	Eksamensoppgavens omfang	Eksamensoppgavens vanskelighetsgrad	Eksamensoppgavens evne til å synliggjøre helhetlig kompetanse	Emnets eksamensordning	Studentens faglige nivå	Samarbeid med skolens faglærere og administrasjon

Instruktør- og sensorsamling

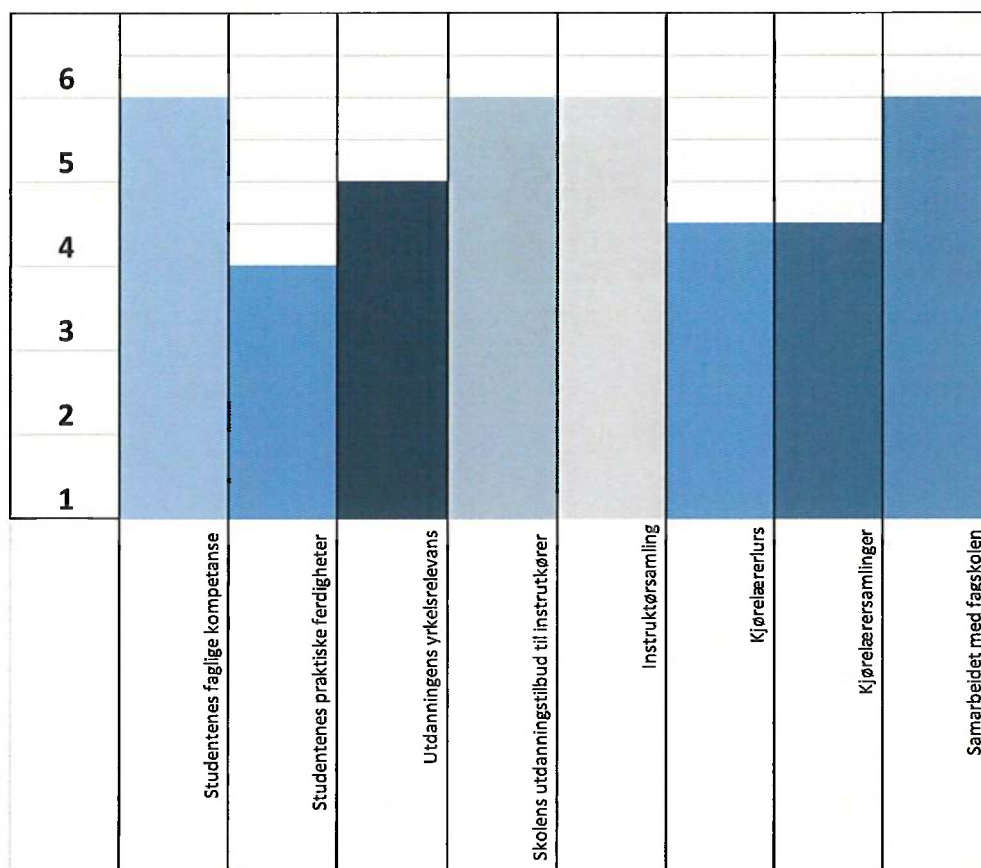
Lokomotivførerutdanningen arrangerte faglig seminar i uke 44. Instruktør og sensorsamlingen ga deltakerne opplæring i It's learning og simulatorbrukerkurs, i tillegg til foredrag i veiledningspedagogikk. Samlingen hadde også gruppearbeid med gjennomgang av kriterier i læreplanen og vurderingen av disse.

Lokomotivførerutdanningen legger til rette for hospitering i alle fag slik at instruktører og sensorer kan holde seg faglig oppdaterte. I tillegg arrangerer skolen tema-kurs for instruktører og sensorer dersom det er endringer i læreplanen.

Kvalitetsprosess 4

Bransjeundersøkelse

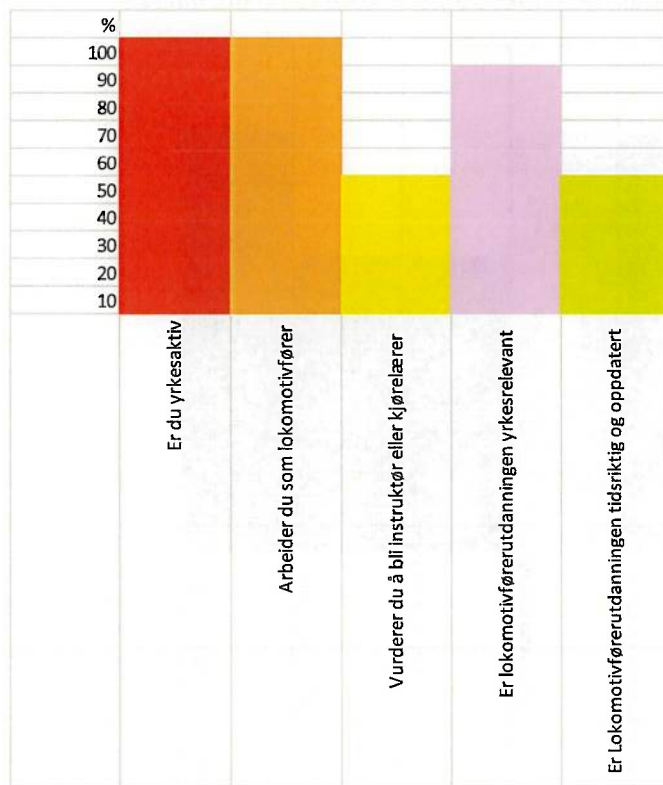
Skolen sendte ut bransjeundersøkelse til jernbaneforetak som ansetter lokomotivfører kandidater i august 2013. Fem jernbaneforetak ble invitert til undersøkelsen, men bare to sendte inn svar.



Svarprosenten på bransjeundersøkelsen var for lav i forhold til hvor viktig det er for Lokomotivførerutdanningen å få informasjon om hvordan foretakene vurderer kandidatene de ansetter. Skolen får lavere skår på studentenes praktiske ferdigheter og på tilbudet til kjørelærere i forhold til tallene fra 2012.

Kandidatundersøkelse

I mars 2013 sendte skolen ut kandidatundersøkelse til 25 lokomotivfører kandidater som gikk ut av skolen 1 og 2 år tidligere. Undersøkelsen ble sendt ut via Questback og svarprosenten var på hele 80 %.



Kandidatundersøkelsen viste svært gode tall for lokomotivfører kandidatene når det gjelder arbeidsliv. Alle tidligere studenter oppgir at de er yrkesaktive, og at de arbeider som lokomotivførere.

I undersøkelsen fra 2012 utført av *Norsk institutt for studier av innovasjon, forskning og utdanning* (NIFU) svarer 67,4 % av fagskolekandidater på landsbasis at de er yrkesaktive ca. 8 måneder etter ferdig utdanning.

50 % vurderer å bli instruktører eller kjørelærere, og skolen fikk lavere skår på om skolen er tidsriktig og oppdatert. 47 % av kandidatene svarer ja, men 42 % svarer delvis. Dersom vi slår disse sammen er det 88,45 % av kandidatene som synes lokomotivførerutdanningen er helt eller delvis tidsriktig og oppdatert. Kandidatene kommenterer at det mangler lærebøker, at det er for lite praktisk trening og at tidligere utdanning var for kort til at læringen fikk tid til å modnes.

Kvalitetsprosess 5

Analyse av informasjon kvalitetssystemet har produsert i 2013

Totalt sett skårer Lokomotivførerutdanningen høyt på evalueringer og målinger som kvalitetssystemet produserer. Skolen var i god prosess i å bli en profesjonell læringsinstitusjon som svarer ut NOKUT, foretakenes og studentenes ønsker om en god og tidsriktig opplæring. Skolen har et stabilt og godt kvalifisert lærer- og instruktørkorps.

Opptak

Opptakene til Lokomotivførerutdanningen har blitt annonsert og planlagt etter reglementet i 2013. Primærøknadsfrist i mai klarte ikke å generere minimumsantallet kvalifiserte søkere for å fylle antall plasser. Skolen ønsket å se på hvordan opptakene ble annonsert og markedsført for å prøvde å få flere kvalifiserte søkere til primæropptaket. Ledelsen har satt en kritisk verdi på 30 % fler kvalifiserte søkere enn det er plasser, og samarbeider med jernbaneforetakene for å få dette til.

Lokomotivførerutdanningen inviterte rekrutteringsansvarlige i jernbaneforetakene til møte i august 2013. Bakgrunnen for møtet var at Lokomotivførerutdanningen ved primær søknadsfrist 1. mai 2013 ikke fikk inn nok kvalifiserte søkere til å fylle alle studie plassene. Skolen ønsket å samarbeide med jernbaneforetakene slik at vi får nok kvalifiserte søkere til neste primære søknadsfrist 1. mai 2014.

Jernbaneforetakene ønsker bred annonsering for å få en sammensatt arbeidsstokk. Norsk jernbaneskole startet et samarbeid med personalavdelingen i Jernbaneverket og Mediaplus for å finne markedsføringsstrategi.

Skolen og foretakene samarbeidet om markedsføring og utforming av annonse slik at vi når kvalifiserte søkere og at vi får en bred promotering. Skolen holdt i prosjektet og involverte jernbaneforetakene ved behov. Jernbaneforetakene informerer skolen om det er spesielle behov for rekruttering i forhold til geografi etc., slik at vi kan samarbeide om markedsføringen.

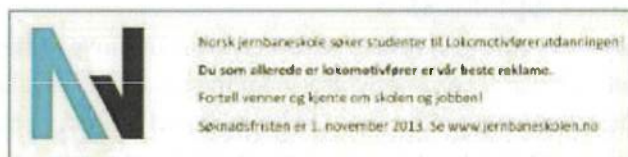
Skolen lyste ut sekundær søknadsfrist 1. november 2013 og inngikk avtale med Mediaplus om utforming av annonse og kampanje i nettaviser over hele landet og på Facebook for å teste før hovedkampanjen til mai-opptaket 2014.

ØNSKER DU Å BLI
LOKOMOTIVFØRER?

Søknadsfrist for nytt opptak er **1. november 2013**



I tillegg satte skolen inn annonse i Lokmandstidende og sendte ut informasjon via Frontlampa (nyhetsbrev til instruktører og sensorer).



Skolen mottok 170 søkere til 35 plasser innen fristen 1. november 2013.

Markedsføringsundersøkelse

I forbindelse med opptaket 1. november hentet skolen data på hvor søkerne fant informasjon om utdanningen fra rekrutteringsportalen. Opptaket er ikke ferdigstilt og de endelige tallene vil sammenstilles med informasjon om hvor de kvalifiserte søkerne fant informasjon om utdanningen slik at vi kan komme over kritisk verdi for søkermassen til opptaket 1. mai 2014.

Hvor fant de oss?			
	kvalifisert	ikke kvalifisert	totalt
Nettet:	55	59	114
Omgangskrets:	20	30	50
Annet:	2	4	6
			170 søkere

114 søkere som fant informasjon på nettet og 50 søkere som fikk informasjon fra sin omgangskrets kan deles videre inn slik:

	ikke kvalifisert	kvalifisert	N
Jernbaneverket.no	49 %	51 %	39
Jernbaneskolen.no	40 %	60 %	33
NSB.no	89 %	11 %	8
Facebook	44 %	56 %	9
Annonse	67 %	33 %	3
Finn	100 %		2
Utdanning.no	100 %		1
Nettet	58 %	42 %	19
Lokmandstidene		100 %	1
Lokfører	57 %	43 %	14
Arbeidsplass	50 %	50 %	6
Venner og bekjente	66 %	34 %	29

En foreløpig gjennomgang av tallene viser at annonsering i nettkanaler ser ut til å ha gitt effekt, og at annonseringen på Facebook har bragt inn mange kvalifiserte søkere. I tillegg er det mange kvalifiserte søkere gjennom skolens og Jernbaneverkets egne nettsider. Det er viktig at informasjonen her er lett å finne og korrekt. Analysen av markedsføringen videreføres i 2014 for å forberede primær opptaket i 2014.

Strykprosent

Lokomotivførerutdanningen har fortsatt emner med strykprosent over kritisk verdi på 9 %. Skolen påpeker særlig VK skifting, VK trafiksikkerhet og AK teknisk som satsningsområder i 2014. I VK trafiksikkerhet arbeider skolen med en gjennomgang av opplæringen for å få bedre gjennomstrømning av studenter. I VK skifting har skolen hatt noen utfordringer med forutsigbarheten i opplæringen. Det kan påvirke rammen for god opplæring som igjen gir utslag på eksamensresultatet. Skolen arbeider med bedre forutsigbarhet i infrastruktur, opplæringsarenaer og materiell. Fagsjefer må gjennom 2014 planlegge og sette i gang tiltak for å få ned strykprosenten i disse fagene. Tiltak og resultat rapporteres i kvalitetsrapport for 2014.

Svarprosent

Evaluering fra studentene er en sentral del av tilbakemeldingene skolen får. Svarprosenten på midtveisevaluering og sluttevaluering var lav i 2012. Tallene er høyere i 2013. Det er likevel viktig å holde fokus på viktigheten av at studentene leverer evalueringer. Kontaktlærer og andre ansatte må oppfordre til levering. Studentsamlingene har hatt stort oppmøte i 2013, og skolen får mange nyttige tilbakemeldinger, blant annet ønsker studentene mulighet til å vurdere den enkelte student. Skolen skal se på løsninger for dette i 2014.

Brukerundersøkelsene Lokomotivførerutdanningen sender ut sendes til navngitte personer i jernbaneforetak som ansetter lokomotivfører kandidater. Svarprosenten for denne viktige undersøkelsen må følges tettere opp i 2014 og bør ligge på 100 %. Det må sikres at det er rett person som står som mottaker.

I løpet av 2014 skal skolen gå over til å sende inn undersøkelser og evalueringer i Questback, ledelsen håper dette vil føre til at det blir lettere å følge opp manglende svar og lav svarprosent før innleveringsfristen.

Læremidler

Instruktører og studenter gir Lokomotivførerutdanningen lav skår på læremidler. Skolen har produsert nye læremidler i bremses, loklære og skifting. Læreboken i loklære er også utgitt som digital lærebok til bruk på iPad. Skolen har i 2013 kjøpt inn 48 portable PCer og 56 IPader til opplæring, samt utviklet mediateket med 9 PCer.

Det kan tenkes at innsatsen ikke registreres på tilbakemeldingene enda siden læremidlene er såpass nye. Lærebøkene i bremses og trafiksikkerhet må ferdigstilles og andre læremidler må oppdateres i 2014.

Det er viktig at skolen følger med på den teknologiske utvikling innen jernbanen slik at opplæringen er oppdatert. Signalanlegget ERTMS og distribusjonssystemet FIDO gjør at skolen i 2014 må forberede og implementere opplæring i 2014.

Skolens planleggings og støttefunksjoner

Instruktører har i 2013 gitt skolen en lavere skår når det gjelder planlegging og støttefunksjon enn i 2012. En gjennomgang av tilbakemeldingene tyder på at dette først og fremst gjelder en omlegging av organiseringen av emnet GK loklære/elektro. Skolen mener omleggingen var nødvendig for å sikre skolens eierskap, men at den nye strukturen bør informeres tydelig slik at eventuelle misforståelser ryddes av veien.

Kompetanse

Lokomotivførerutdanningen har brukt mye ressurser på oppdatering av instruktører og sensorer i 2013. I tillegg til faglig og pedagogisk oppdatering under instruktør og sensorsamling har skolen arrangert to-dagers EL18-kurs for instruktører og sensorer i tekniske fag.

Fem instruktører fra NSB har deltatt på hospitering i fagene loklære, elektro bremses, skifting og trafikk sikkerhet i løpet av 2013.

Praktisk opplæring i utdanningen

Bransje og lokomotivfører kandidater mener at det er for lite praksis i undervisningen. Skolen har satt i gang to prosjekter for å gjøre teoretiske fag mer praksisrettet, og det er lagt til rette for utstrakt bruk av praktiske undervisningsmetoder i emner som tradisjonelt har tavleundervisning. I 2014 bør det fokuseres på å måle mer nøyaktig hva som menes med praksis i undervisningen slik at det lettere kan treffes konkrete tiltak.

Kvalitetshåndboka

I løpet av 2013 har skolen brukt kvalitetshåndboka aktivt, og oppdatert innhold i rutiner etter innspill fra faglig ansatte og instruktører. Det er likevel flere eksempler på at kvalitetshåndboka burde vært benyttet som oppslagsverk eller referanse. I 2014 må skolen fortsatt ha fokus på å gjøre bruk og innhold i kvalitetshåndboka og fordele ansvar for oppfølging ut i informasjonen.

Skolen må sikre at informasjon som framkommer i evalueringer og lignende blir fulgt opp på avdelingsmøter.

Norsk jernbaneskole skal i løpet av 2014 ISO-sertifiseres. Lokomotivførerutdanningen er representert i prosjektgruppen og vil vurdere om noen av prosessene skal implementeres i fagskolens kvalitetssikringssystem. For eksempel vil felles rutiner rundt avvikshåndtering og rapportering bidra positivt til kvaliteten på fagskolen.

Kommunikasjon

Skolen har videreført nyhetsbrevet *Frontlampa* til instruktører og sensorer i 2013. Eksterne instruktører og sensorer er innom skolen med ujevne mellomrom, og nyhetsbrevet er en viktig faktor i å holde disse oppdatert på hva som skjer på skolen mens de er borte. I 2014 videreføres nyhetsbrevene med et eget brev til kjørelærere.

Fagskoletilsynsforskriften

Kunnskapsdepartementet har vedtatt en ny fagskoletilsynsforskrift. Lokomotivførerutdanningen må implementere forskriften i styrende dokument i 2014.

Profilering

Norsk jernbaneskole fikk ny logo i 2013. Alt trykket materiale som lærebøker, reglement, kompendium og brosjyrer har fått felles profilering.

Kvalitetsprosess 6

Gjennomgangen av informasjonen kvalitetssystemet har produsert i 2013 peker ut flere områder for utvikling. Tiltakslista under oppsummerer punktene og fordeler ansvar og tidsperspektiv. Lista følges opp i kvalitetsrapporten for 2014.

Nye elementer

Det er utarbeidet sjekklister for informasjon til studenter før hver praksisperiode.

Nye rutiner

Det skal utarbeides rutiner for distribusjon av sentrale dokument til studentene, slik som førers regelbok, trafikksikkerhetsregler for kjøring på Jernbaneverkets nett og sirkulære.

Forbedringsrapport KSS

Tiltaksliste 2014

Tiltak	Ansvar	Dato
Lage opplegg for studenters tilbakemelding på instruktør	Rektor	30/10/14
Implementere kvalitetshåndboka tydeligere i organisasjonen	Studieinspektør	2014
Nyhetsbrev til kjørelærere	Studieinspektør	15/8/14
Gjennomgå Lokomotivførerutdanningens styrende dokument etter fagskoletilsynsforskriften	Rektor	2014
Gjennomgå fagskolens evalueringer etter fagskoletilsynsforskrift	Studieinspektør	15/8/14
Publisere lærebok trafikk sikkerhet	Fagsjef trafikk sikkerhet	31/8/14
Sammenligne Lokomotivførerutdanningens kvalitetssikringssystem i Norsk jernbaneskoles ISO-sertifisering	Studieinspektør	Mars 2015
Kvalitetssikre tilgang til materiell i skifting	Fagsjef tekniske fag	2014
Utvikle 69-sett til bruk i undervisningen	Hovedlærer	1/8/14
Ferdigstille lærebok brems	Fagsjef tekniske fag	2014
Utvikle nytt loklære/elektro kurs	Assisterende hovedlærer	2014
Informere om struktur GK loklære/elektro	Assisterende hovedlærer	2014
Læremål for innarbeidelse av 74/75 skal inn i læreplanen	Assisterende hovedlærer	2014
Læremål for ERTMS skal inn i læreplanen	Assisterende hovedlærer	2014
Læremål for FIDO skal inn i læreplanen	Assisterende hovedlærer	2014
Gjennomgå opplæring VK trafikk sikkerhet for å sikre gjennomstrømming	Fagsjef trafikk sikkerhet	2014
Gjennomgå opplæring VK skifting for å sikre gjennomstrømming	Fagsjef tekniske fag	2014
Gjennomgå opplæring AK teknisk for å sikre gjennomstrømming	Fagsjef tekniske fag	2014
Samkjøre informasjon fra markedsføringsundersøkelse med annonsebestilling i forbindelse med opptak 2014	Informasjonsansvarlig	1/3/14

Undersøke bakgrunn for vurdering av praktiske ferdigheter i bransjeundersøkelse og kandidatrapport	Studieinspektør	15/6/14
Forbedre svarprosent bransjeundersøkelse	Studieinspektør	15/5/14
Informere studenter om innlevering av evalueringer	Kontaktlærere/alle	2014
Rutine for distribusjon av sentrale dokument til studentene	Studieinspektør	1/3/14
Legge inn evalueringer i Questback	Studieinspektør	1/3/14